

# Rapport financier

## Exercice 2006

*Adopté par l'Assemblée générale le 11 mai 2007*





## Sommaire

<i>Documents comptables et financiers</i> .....	5
<i>Actif</i> .....	6
<i>Passif</i> .....	8
<i>Compte de résultat</i> .....	10
<i>Compte d'emploi des ressources</i> .....	16
<i>Affectation du résultat</i> .....	21
<i>Annexes comptables</i> .....	23



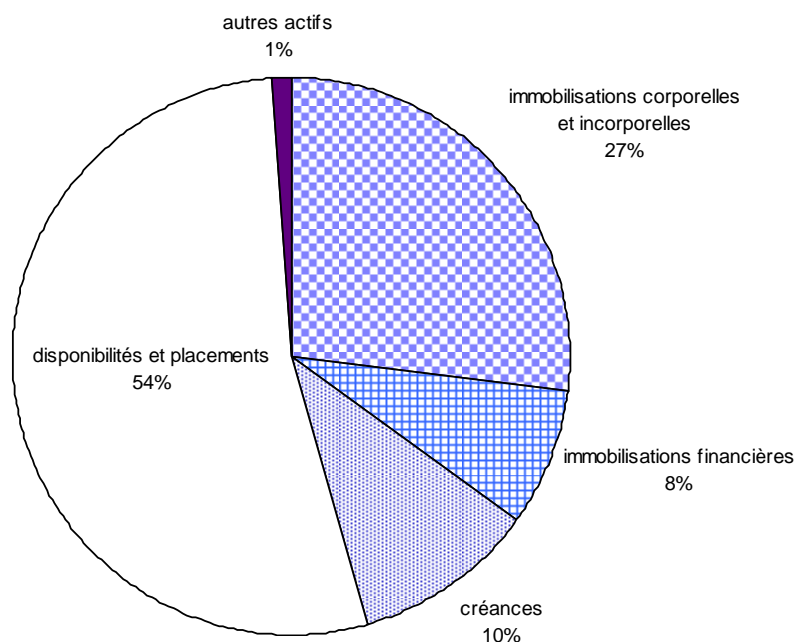
*Documents comptables et financiers*

## Bilan Actif 2006

	Ref. Annexes	Brut	Amortiss et provisions	Net 31/12/2006	Net 31/12/2005
<b>Immobilisations incorporelles</b>	III - 1,2				
Frais d'établissement					
Frais de recherche et développement					
Concession, brevets et droits similaires		1 276 584	1 252 959	23 624	58 314
Fonds commercial					
Autres immobilisations incorporelles					
Avances et acomptes sur immo. incorp.					
<b>Total immo. incorporelles</b>		<u>1 276 584</u>	<u>1 252 959</u>	<u>23 624</u>	<u>58 314</u>
<b>Immobilisations corporelles</b>	III - 1,2				
Terrains					
Constructions	II - 1	10 980 167	3 042 020	7 938 147	6 926 683
Installations techn, mat. et outillage		58 524	38 441	20 083	22 165
Autres immobilisations corporelles		2 080 544	1 807 530	273 014	217 957
Immobilisations en cours					
Avances et acomptes					
<b>Total immo. Corporelles</b>		<u>13 119 235</u>	<u>4 887 991</u>	<u>8 231 244</u>	<u>7 166 805</u>
<b>Immobilisations financières</b>	III - 1				
Autres participations	III - 3	5 751 416	3 253 376	2 498 039	3 169 168
Créances rattachées à participations	III - 4	52 643	51 564	1 079	687
Autres titres immobilisés					
Prêts	III - 5	238 206	231 795	6 411	371 205
Autres immobilisations financières		20 676		20 676	20 676
<b>Total immo. Financières</b>		<u>6 062 941</u>	<u>3 536 735</u>	<u>2 526 206</u>	<u>3 561 736</u>
<b>Actif immobilisé</b>		<b>20 458 760</b>	<b>9 677 685</b>	<b>10 781 074</b>	<b>10 786 855</b>
<b>Stocks et en-cours</b>					
Stocks de matières premières					
Stocks d'en-cours de product. de biens					
Stocks d'en-cours product. de services					
Stocks produits intermédiaires et finis					
Stocks de marchandises		56 454	33 768	22 686	48 065
<b>Total Stocks et en-cours</b>		<u>56 454</u>	<u>33 768</u>	<u>22 686</u>	<u>48 065</u>
<b>Créances</b>					
Avances, acomptes versés sur commandes					
Créances clients et comptes rattachés		134 440	15 578	118 862	603
Autres créances	III - 9	3 160 972	70 795	3 090 177	2 214 357
<b>Total créances</b>		<u>3 295 412</u>	<u>86 373</u>	<u>3 209 039</u>	<u>2 214 960</u>
<b>Disponibilités et divers</b>					
Valeurs mobilières de placement	III - 6, 7	13 346 317	1 489	13 344 828	13 984 849
Disponibilités	II - 3	3 072 168		3 072 168	2 725 960
Charges constatées d'avance	III - 8	280 019		280 019	291 626
<b>Total disponibilités et divers</b>		<u>16 698 504</u>	<u>1 489</u>	<u>16 697 015</u>	<u>17 002 435</u>
<b>Actif circulant</b>		<b>20 050 370</b>	<b>121 630</b>	<b>19 928 740</b>	<b>19 265 460</b>
Charges à répartir sur plusieurs exercices					
Primes de remboursement des obligations					
Ecart de conversion actif		893		893	892
<b>Total général</b>		<b>40 510 023</b>	<b>9 799 315</b>	<b>30 710 707</b>	<b>30 053 207</b>

**Engagements reçus : Legs à recevoir :** 3 681 456 €

## répartition des actifs au 31.12.2006



Les investissements réalisés en 2006 représentent un montant de 1,3 M€ : acquisition de surfaces de bureau rue Jean Lantier à Paris et travaux d'aménagement des locaux.

Les actifs sont principalement composés de produits de placement : 16,4 M€, soit 54 % des actifs. Ces valeurs de placement sont pour l'essentiel investies en produits monétaires souscrits auprès de différents organismes bancaires.

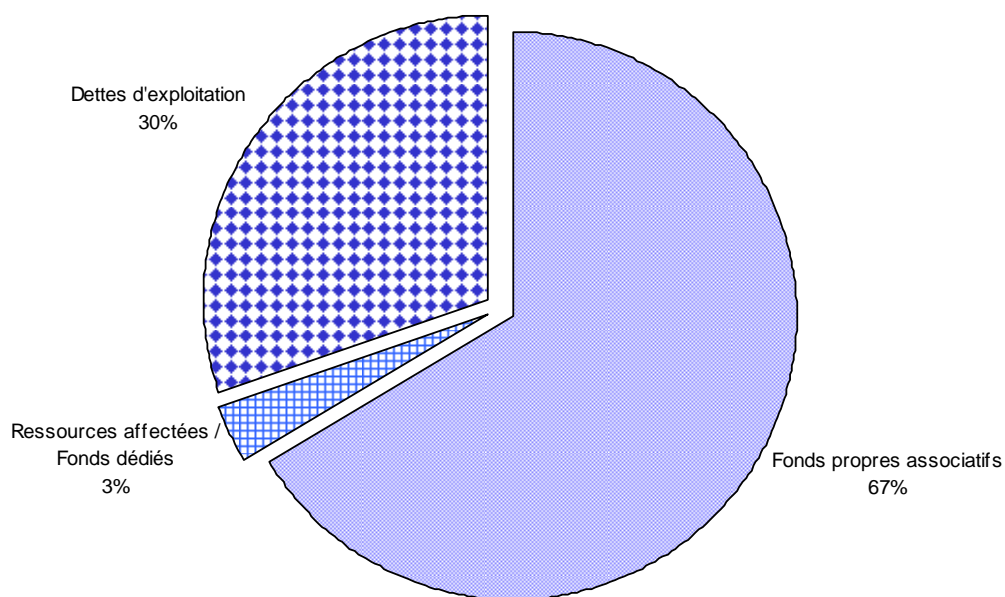
Les commentaires détaillés sont présentés en annexe.

## Bilan Passif 2006

Rubriques	Ref. Annexes	Net 31/12/2006	Net 31/12/2005
<b>Fonds propres associatifs</b>	IV - 1		
Ecart d'équivalence		1 556 840	1 556 840
Réserve légale			
Réserves statutaires et contractuelles		91 469	91 469
Réserves réglementées			
Autres réserves pour projet associatif		13 694 591	13 694 591
Report à nouveau		3 406 870	4 065 791
Résultat de l'exercice		1 659 778	-658 921
		-----	-----
		20 409 549	18 749 770
Subventions d'investissement			
Provisions réglementées			
<b>Fonds propres</b>		<b>20 409 549</b>	<b>18 749 770</b>
Provisions pour risques	IV - 2		
Provisions pour charges	IV - 2	11 980	163 070
		-----	-----
<b>Provisions pour risques et charges</b>		<b>11 980</b>	<b>163 070</b>
Ressources affectées par les donateurs	IV - 3	950 534	1 633 536
		-----	-----
<b>Fonds dédiés</b>		<b>950 534</b>	<b>1 633 536</b>
<b>Dettes financières</b>			
Emprunts obligataires convertibles			
Autres emprunts obligataires			
Emprunts et dettes auprès des établissements de crédit			
Emprunts et dettes financières divers		2 416	2 416
		-----	-----
<b>sous-total Dettes financières</b>		2 416	2 416
<b>Dettes d'exploitation</b>			
Dettes fournisseurs et comptes rattachés	IV - 4	1 094 946	1 147 867
Dettes fiscales et sociales	VI - Dettes	2 332 237	2 370 066
Dettes sur immobilisations et comptes rattachés			
Autres dettes	IV - 5	5 908 391	5 986 481
		-----	-----
<b>sous-total Dettes diverses</b>		9 335 574	9 504 415
Produits constatés d'avance		654	
		-----	-----
<b>Total Dettes</b>		<b>9 338 644</b>	<b>9 506 831</b>
Ecart de conversion passif			
<b>Total général</b>		<b>30 710 707</b>	<b>30 053 207</b>

## Passif

### répartition du passif au 31.12.2006



Les fonds propres associatifs représentent 20,4 M€, en progression de 9% du fait d'un résultat excédentaire en 2006 de 1,6 M€.

Les dettes d'exploitation se répartissent ainsi :

Dettes d'exploitation	Montant	% du total
Fournisseurs	1 094 945	12%
Dettes fiscales et sociales	2 332 237	25%
Projets restant à payer	3 609 277	39%
restant à payer pour les projets cofinancés	1 912 722	20%
Autres dettes	386 392	4%
<b>Total</b>	<b>9 335 573</b>	<b>100%</b>

Les commentaires détaillés sont présentés en annexe.

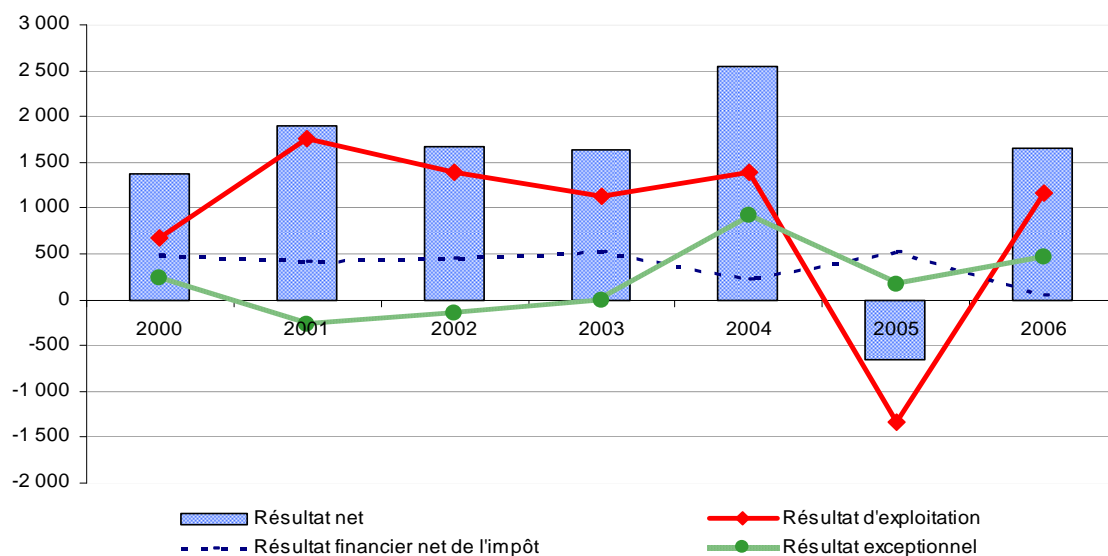
## Compte de Résultat CCFD 2006

	2006	2005
<b>PRODUITS D'EXPLOITATION</b>		
Dons	29 178 210	29 121 608
Legs, donations et assurances vie	2 059 910	1 332 731
Cofinancements (et subventions)	3 600 661	4 051 398
Vente de produits solidaires	365 419	468 890
Abonnements	316 357	362 238
Autres produits	42 070	31 573
Reprise sur provisions et amortissements, transfert de charges	568 577	826 683
Reprise de ressources affectées (engagements votés)	1 580 247	1 397 601
<b>Total des produits d'exploitation</b>	<b>37 711 451</b>	<b>37 592 721</b>
<b>CHARGES D'EXPLOITATION</b>		
Achat de produits solidaires	223 542	345 089
Variation de stocks	42 116	15 729
Autres achats et charges externes	7 583 904	7 869 507
Impôts, taxes et versements assimilés	666 627	669 563
Salaires et traitements	5 474 513	5 321 409
Charges sociales	2 287 694	2 230 885
Autres charges de personnel	260 817	400 546
Subvention SIDI	1 179 103	1 171 814
Subventions sur fonds bailleurs	3 272 913	3 731 697
Subventions accordées sur ressources non affectées	12 425 377	12 478 110
Subventions accordées sur ressources Eurco Solidarité	522 000	841 178
Subventions accordées sur autres ressources affectées	1 058 247	1 397 601
Dotations aux amortissements	485 450	464 988
Dotations aux provisions pour risque et charges	33 768	72 972
Report de ressources affectées (engagements à voter)	905 985	1 790 684
Autres charges	129 920	133 063
<b>Total des charges d'exploitation</b>	<b>36 551 977</b>	<b>38 934 837</b>
<b>1 - RESULTAT D'EXPLOITATION</b>	<b>1 159 474</b>	<b>-1 342 116</b>
<b>PRODUITS FINANCIERS</b>		
Produits des participations	923	
Autres produits des valeurs mobilières	1 518	4 647
Autres intérêts et produits assimilés	400 537	455 493
Différences positives de change	380	128
Reprises sur provisions et transferts de charges	23 828	187 369
<b>Total des produits financiers</b>	<b>427 186</b>	<b>647 636</b>
<b>CHARGES FINANCIERES</b>		
Dotations aux amortissements et provisions	220 208	574
Intérêts et charges assimilées	151 231	118 234
Différences négatives de changes	1 101	351
<b>Total des charges financières</b>	<b>372 540</b>	<b>119 159</b>
<b>2 - RESULTAT FINANCIER</b>	<b>54 646</b>	<b>528 477</b>
<b>PRODUITS EXCEPTIONNELS</b>		
Sur opération de gestion	152	915
Sur opération en capital	994 692	3 066
Sur exercices antérieurs	134 685	174 996
Reprises sur provisions et transfert de charges	13 031	21 172
<b>Total des produits exceptionnels</b>	<b>1 142 560</b>	<b>200 149</b>
<b>CHARGES EXCEPTIONNELLES</b>		
Charges exceptionnelles sur opérations de gestion	33	101
Charges exceptionnelles sur opérations en capital	675 610	4 161
Charges exceptionnelles sur exercice antérieur	8 298	28 669
Dotations exceptionnelles aux amortissements et aux provisions		
<b>Total des charges exceptionnelles</b>	<b>683 941</b>	<b>32 931</b>
<b>3 - RESULTAT EXCEPTIONNEL</b>	<b>458 619</b>	<b>167 218</b>
I.S Collectivités publiques ou privées agissant sans but lucratif	12 961	12 500
<b>Total Charges</b>	<b>37 621 419</b>	<b>39 099 427</b>
<b>Total Produits</b>	<b>39 281 197</b>	<b>38 440 505</b>
<b>Résultat Net</b>	<b>1 659 778</b>	<b>-658 921</b>

## Le compte de résultat

en milliers d'euros

### évolution des résultats

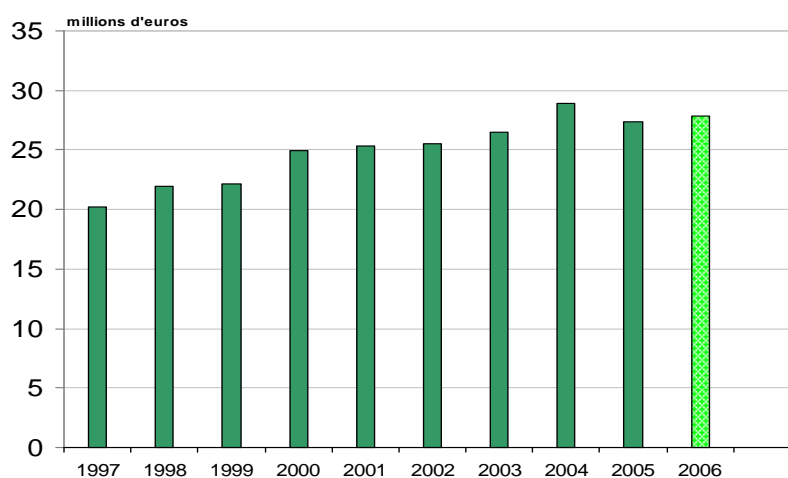


En 2005, le financement des projets avait été volontairement renforcé, ce qui avait créé le déficit et le décrochage du résultat d'exploitation (- 1 342 k€). En 2006 le résultat d'exploitation retrouve les niveaux des années précédentes (+ 1 160 k€ en 2006).

### PRODUITS D'EXPLOITATION

La collecte se maintient (légère hausse de 2%) malgré la forte baisse des dons affectés (1,6 M€ reçus en 2005 pour l'aide aux victimes du Tsunami ; 0,3 M€ reçus en 2006 pour l'aide d'urgence au Liban).

### Evolution de la collecte (dons libres + dons affectés)



Le CCFD avait craint une baisse de la collecte compte tenu de la tendance de la collecte diocésaine relevée à mi année 2006 (-13% par rapport à 2005) et de la difficile estimation de la collecte nationale de fin d'année.

Finalement la collecte diocésaine s'est stabilisée en 2006 par rapport à 2005 à 6.9M€ et la baisse prévue au budget rectifié 2006 (6.6 M€) ne s'est pas produite.

La collecte nationale a été meilleure qu'en 2005. La conquête des donateurs « par prélèvements automatiques » continue de porter ses fruits sans nuire pour autant à la collecte par publipostage. En 2006, les dons par prélèvements ont progressé de plus de 450 k€ portant le montant prélevé à 3,2 M€.

**Les dons issus du partage des revenus de produits d'épargne** baissent de 20% en 2006 / 2005. Ils représentent 1,4 M€.

La baisse est principalement due aux coupons reçus d'Eurco solidarité.

Suite à une restructuration du fonds, le CCFD a perçu en 2005 16 mois de coupons (générant une hausse des coupons reçus de 40% par rapport à 2004). La contrepartie se fait ressentir en 2006, puisque le CCFD ne perçoit cette année que 8 mois de revenus (- 44% / 2005), soit près de 470 k€.

Le fonds Ethique et partage a versé 104 k€ en 2006 (0 k€ en 05).

Le fonds Faim et Développement en baisse de 6,5% verse la principale contribution cette année, 804 k€ (contre 859 en 05).

**Au total**, les dons se maintiennent en 2006 / 2005 :

en milliers d'euros	2005	2006	variations
DONS LIBRES	25 658	27 362	1 704
DONS AFFECTES	1 732	441	-1 291
DONS ISSUS DE L'EPARGNE SOLIDAIRE	1 731	1 375	-356
<b>TOTAL DONS</b>	<b>29 121</b>	<b>29 178</b>	<b>57</b>

**Les legs, donations, assurance vie** sont en forte progression :

en k€	Réalisé 2005	Réalisé 2006	variations	
LEGS, DONATIONS	1 054	1 511	457	+43%
ASSURANCES VIE	279	549	270	+97%
<b>TOTAL LEGS, DONATIONS, ASSURANCES VIE</b>	<b>1 333</b>	<b>2 060</b>	<b>727</b>	<b>+55%</b>

**Au total le produit de la générosité du public progresse de 785 k€ soit 2,6%**

**Les ressources des cofinancements et subventions reçues** s'élèvent à 3,6 M€, en baisse de 0,4 M€ en 2006 / 2005.

Les deux principaux financeurs sont le ministère des Affaires étrangères (55% du total) et l'Union Européenne (30% du total). La Fondation de France a contribué cette année aux cofinancements à hauteur de 10% pour des initiatives post Tsunami.

Deux programmes cofinancés par l'Union européenne situés au Liban (Mouvement Social Libanais) et au Soudan (Acord) sont arrivés à échéance. Deux nouveaux programmes signés fin 2006 se déploieront à partir de 2007, l'un au Cambodge, l'autre au Liban (poursuite du programme précédent).

Les financements du ministère des Affaires étrangères se maintiennent. L'engagement du ministère dans deux nouveaux projets (notamment l'important programme de renforcement de la société civile au

Cameroun) a permis de compenser la clôture des deux programmes PCM, programme concerté Maroc, et COGL Convention d'Objectifs Grands Lacs.

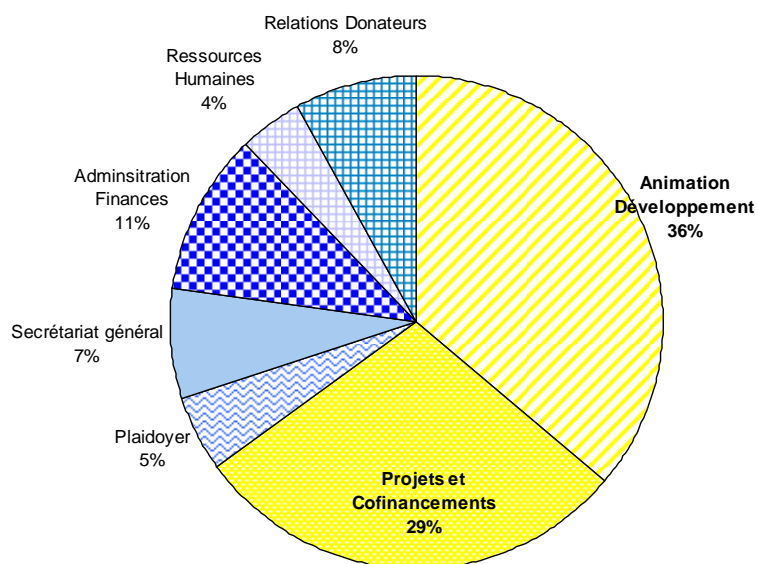
**Les autres produits** (ventes, abonnements, reprises de provisions, transferts de charges) sont en baisse du fait de reprises de provisions en 2005 (non réitérées en 2006).

**Les reprises de ressources affectées** de 1,6 M€ correspondent aux projets votés en 2006 sur ressources affectées (contrepartie en subventions sur ressources affectées et ressources sur Eurco solidarité).

### CHARGES D'EXPLOITATION

**Les charges de fonctionnement** présentées par nature de charge baissent de 2% sous l'effet notamment de l'externalisation de la boutique vers Ivoire (baisse du coût des affranchissements et des coûts de production du catalogue).

**Les frais de personnel** (salaires, charges sociales et fiscales) s'établissent à 8,6 M€. Ils représentent 23% du total des charges. Ils se répartissent ainsi entre les Directions du CCFD :



Les frais de personnel sont stables par rapport à 2005 du fait des impacts suivants :

- Impact des augmentations salariales générales :
  - + 1,1% au 1/12/2005 ; impact sur la variation 2006/ 2005 : 11 mois de masse salariale
  - + 1,83% au 1/10/2006 ; impact sur la variation 2006/ 2005 : 3 mois de masse salariale
- Impact de la baisse du nombre de contrats à durée déterminée :
  - En 2006, 10,8 etp (équivalents temps plein) en contrats à durée déterminée contre 13,62 en 2005 (en 2005 : renforts Tsunami et Amérique Latine).
- Impact des temps de recrutements longs en 2006, des postes gelés dans l'attente de la mise en place de la nouvelle organisation de l'équipe salariée.
- Impact de la hausse des indemnités (retraite, reconversion, licenciements) de 25 k€ en 2006/ 2005. Elles s'établissent à 166 k€ et représentent 1,9% des frais de personnel.

**Le total des subventions et engagements baissent de 10%** et retrouve un niveau proche de 2004.

La part des fonds destinés à l'Urgence Asie – fonds Tsunami représente 1,2 M€ en 2005 et 0,6 M€ en 2006.

en milliers d'euros	2005	2006	variations
SUBVENTIONS SUR RESSOURCES NON AFFECTEES	12 479	12 425	-53
SUBVENTION SIDI	1 172	1 179	7
SUBVENTIONS SUR FONDS BAILLEURS	3 731	3 273	-458
SUBVENTIONS SUR RESSOURCES AFFECTEES EURCOSOLIDARITE	841	522	-319
SUBVENTIONS SUR AUTRES RESSOURCES AFFECTEES	1 398	1 058	-339
REPORT DE RESSOURCES AFFECTEES (engagements non votés)	1 791	906	-885
<b>TOTAL SUBVENTIONS ET ENGAGEMENTS</b>	<b>21 411</b>	<b>19 364</b>	<b>-2 047</b>

Le report de ressources affectées correspond à des fonds que le CCFD s'engage à affecter à des projets particuliers mais n'ayant pas encore fait l'objet d'un vote par l'association. En 2005, le montant comprend 1,6 M€ destinés à l'aide d'urgence en Asie suite au Tsunami. En 2006, le montant inclut 0,3 M€ pour l'aide au Liban et 0,4 M€ de ressources provenant d'Eurco solidarité.

Voir le commentaire par zone géographique dans le chapitre « Compte Emplois Ressources ».

### **RESULTATS FINANCIERS ET EXCEPTIONNELS**

Les principales variations 2006 / 2005 des **résultats financiers et exceptionnels** sont résumées ci-dessous :

- Les produits financiers enregistrent les produits des placements. En 2005, ces produits incluaient également une reprise de provision financière de 187 k€ qui explique la baisse en 2006/2005.
- Les charges financières enregistrent l'appel en garantie du prêt SIDI pour couvrir des pertes en Haïti (-138 k€) et le provisionnement de l'encours restant (220 k€). Impact total - 360 k€.
- L'impact de la vente de titres Solidar'Monde dans les produits exceptionnels est de 653 k€. La plus value s'élève à + 320 k€.
- La vente des titres SIDI à ESD pour leur valeur nominale figure en produits et en charges pour un montant identique de 341 k€ (produits et charges exceptionnels).
- L'impact de l'annulation des charges de projets antérieurs à 2005 est de + 100 k€ (produits exceptionnels).



## COMPTE D'EMPLOI DES RESSOURCES - 2006

EMPLOIS	2005		2006		RESSOURCES	2005		2006	
	En milliers d'euros	%	En milliers d'euros	%		En milliers d'euros	%	En milliers d'euros	%
Projets Afrique	4 363	11,7%	5 125	14,0%					
Projets Amérique Latine	3 599	9,6%	3 472	9,5%					
Projets Asie, Océanie	3 234	8,7%	3 144	8,6%	Dons non affectés	25 658	69,3%	27 362	72,6%
Projets Europe Centrale et Orientale	1 011	2,7%	915	2,5%					
Projets Migrants	858	2,3%	915	2,5%	Dons affectés	1 732	4,7%	441	1,2%
Projets Bassin Méditerranéen	2 461	6,6%	1 212	3,3%					
Actions toutes zones	1 568	4,2%	1 499	4,1%	Dons sur épargne solidaire	1 731	4,7%	1 375	3,6%
Autres Projets	272	0,7%	430	1,2%					
Projets sur ressources affectées	1 386	3,7%	1 058	2,9%	Legs/donations/assurances vie	1 333	3,6%	2 060	5,5%
Accompagnement des projets	2 893	7,8%	3 150	8,6%					
Subvention SIDI	1 172	3,1%	1 179	3,2%					
<b>Appui aux partenaires</b>	<b>22 817</b>	<b>61,2%</b>	<b>22 099</b>	<b>60,2%</b>	<b>Produits de la générosité</b>	<b>30 454</b>	<b>82,2%</b>	<b>31 238</b>	<b>82,9%</b>
<b>Education au développement</b>	<b>6 433</b>	<b>17,2%</b>	<b>6 258</b>	<b>17,0%</b>					
<b>sous-total Missions sociales</b>	<b>29 250</b>	<b>78,4%</b>	<b>28 357</b>	<b>77,2%</b>	Cofinancements et subventions	4 052	10,9%	3 600	9,5%
Frais de collecte	3 441	9,2%	3 490	9,5%	Abonnements, ventes de produits solidaires et produit des activités annexes	862	2,3%	724	1,9%
Frais de traitement des dons	591	1,6%	607	1,7%					
<b>Frais d'appel à la générosité</b>	<b>4 032</b>	<b>10,8%</b>	<b>4 097</b>	<b>11,2%</b>	Reprise de provisions et transferts de charges	827	2,2%	569	1,5%
Achats de produits solidaires	452	1,2%	246	0,7%					
Frais de communication	332	0,9%	176	0,5%	Produits financiers	648	1,7%	427	1,1%
Frais de fonctionnement	3 091	8,3%	2 783	7,6%	<b>Autres produits</b>	<b>6 389</b>	<b>16,3%</b>	<b>5 320</b>	<b>13,5%</b>
Frais financiers	119	0,3%	372	1,0%					
<b>Autres frais</b>	<b>3 994</b>	<b>9,5%</b>	<b>3 577</b>	<b>9,1%</b>	Produits exceptionnels	200	0,5%	1 143	3,0%
Charges exceptionnelles	33	0,1%	684	1,9%					
<b>TOTAL DES EMPLOIS</b>	<b>37 309</b>	<b>100,0%</b>	<b>36 715</b>	<b>100,0%</b>	<b>TOTAL DES RESSOURCES</b>	<b>37 043</b>	<b>100,0%</b>	<b>37 701</b>	<b>100,0%</b>
<b>Report de ressources affectées</b>	1 790		906		<b>Reprise de ressources affectées</b>	1 398		1 580	
<i>EXCEDENT</i>			<b>1 660</b>		<i>DEFICIT</i>	<b>658</b>			
<b>TOTAL GENERAL</b>	<b>39 099</b>		<b>39 281</b>		<b>TOTAL GENERAL</b>	<b>39 099</b>		<b>39 281</b>	

## Compte d'emploi des ressources

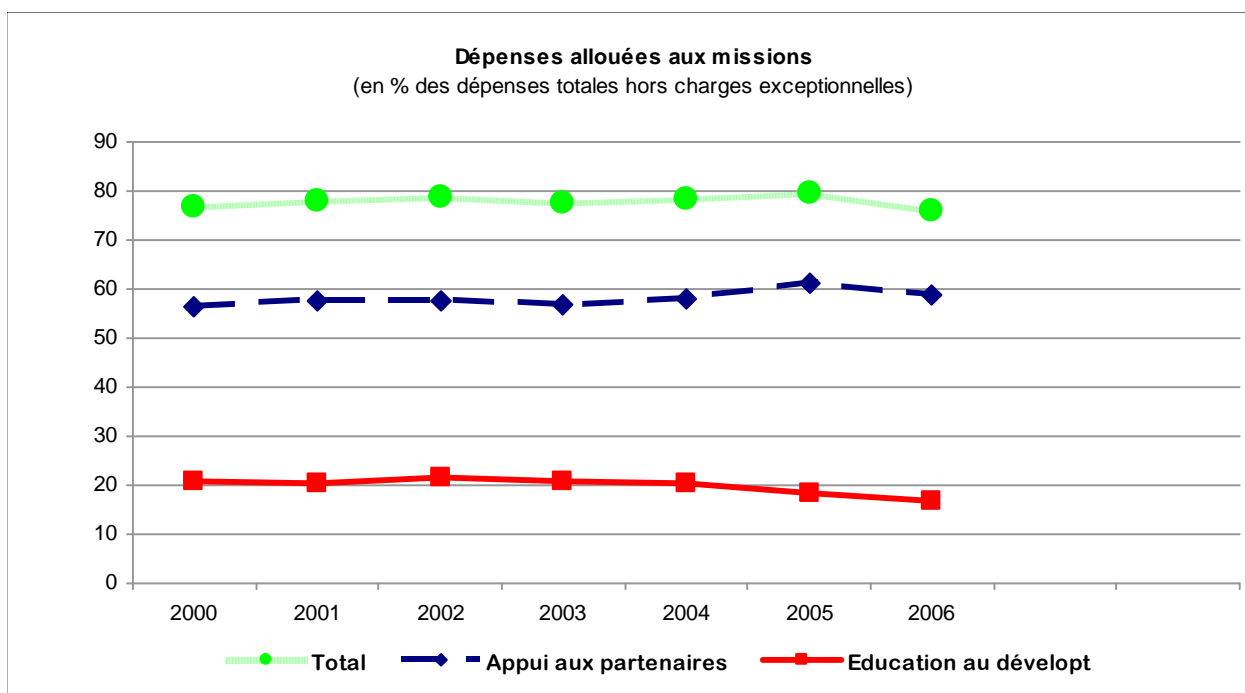
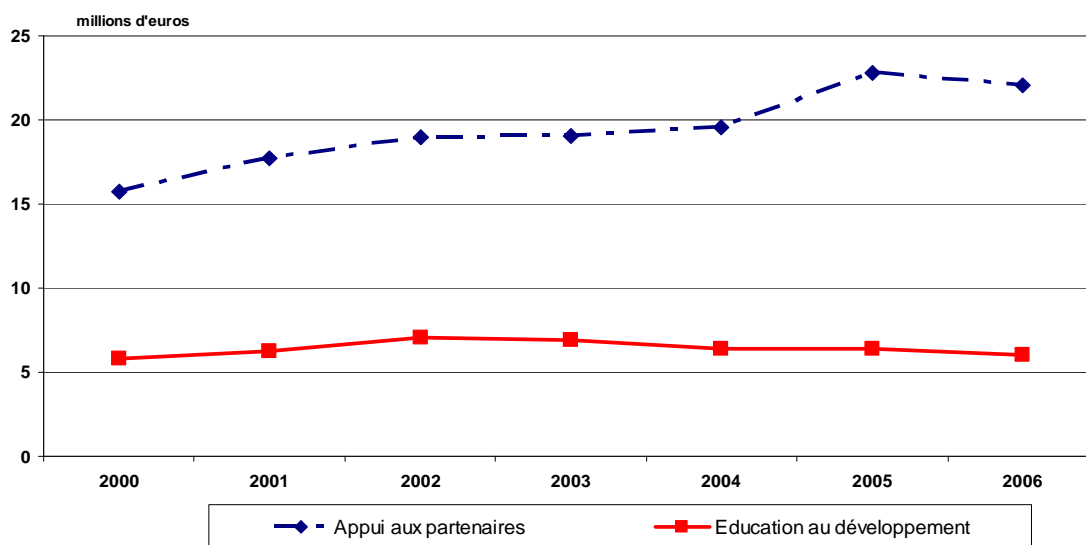
Les emplois sont affectés aux missions et métiers du CCFD.

77 % des emplois sont affectés aux deux missions du CCFD, soit 28,3 M€ en 2006 se répartissant ainsi :

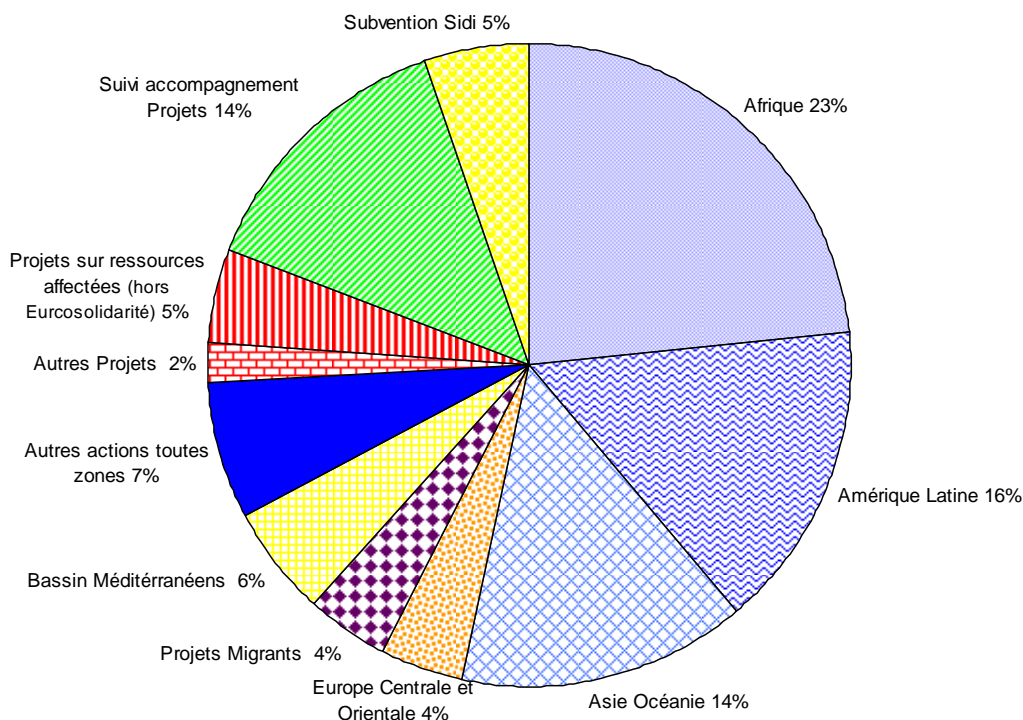
- appui aux partenaires : 22,1 M€, 60% des emplois
- éducation au développement : 6,2 M€, 17% des emplois

Les deux graphiques ci-dessous représentent l'évolution de ces deux missions depuis 2000 (l'un est en Millions d'euros, l'autre en % du total des emplois hors charges exceptionnelles) .

### Les deux missions



L'effort d'appui aux partenaires se répartit ainsi :



EMPLOIS	2005	2006	variation 06/05	
	Montant	Montant	Montant	%
Projets Afrique	4 363	5 125	762	17%
Projets Amérique Latine	3 599	3 472	-127	-4%
Projets Asie, Océanie	3 234	3 144	-90	-3%
Projets Europe Centrale et Orientale	1 011	915	-96	-9%
Projets Migrants	858	915	57	7%
Projets Bassin Méditerranéens	2 461	1 212	-1 249	-51%
Autres actions toutes zones	1 568	1 499	-69	-4%
Autres Projets	272	430	158	58%
Projets sur ressources affectées (hors Eurcosolidarité)	1 386	1 058	-328	-24%
Suivi accompagnement Projets	2 893	3 150	257	9%
Subvention Sidi	1 172	1 179	7	1%
<b>Appui aux partenaires</b>	<b>22 817</b>	<b>22 099</b>	<b>-718</b>	<b>-3%</b>

L'augmentation sensible de la part **Afrique** des emplois dans l'ensemble des emplois du CCFD entre 2005 et 2006 (de 12% à 14%) est essentiellement due au versement par le ministère des Affaires étrangères (MAE) français de la première tranche de l'important programme de renforcement de la société civile au Cameroun (PCPAC) qui a démarré en 2006. Sur fonds propres le montant des initiatives votées en 2006 est stable par rapport à 2005.

La très forte baisse de la part **Bassin Méditerranéen** des emplois dans l'ensemble des emplois du CCFD entre 2005 et 2006 (de 7% à 3%) est due à l'arrêt de deux importants programmes cofinancés : le programme concerté Maroc (PCM sur fonds MAE) et le programme UE du Mouvement Social Libanais. Toutefois, sur fonds propres le montant des initiatives 2006 est en augmentation de 20 % environ, correspondant à un transfert des budgets de Russie, dont les partenariats ont été arrêtés, vers les partenariats du Bassin Méditerranéen.

La baisse relative des dépenses dans la zone **d'Europe Centrale et Orientale** est essentiellement due à l'arrêt des partenariats en Russie.

Les évolutions **dans les autres zones** sont conformes au budget prévisionnel.

La baisse de 24 % des projets financés par des **ressources affectées** est due au fort poids en 2005 des fonds d'urgence Asie suite au Tsunami (1 192 k€ en 2005 et 637 k€ en 2006 soit une variation sur la ligne Tsunami de - 555 k€).

#### Education au développement :

Les emplois s'établissent à 6,2 M€ et sont en légère baisse (- 175 k€ soit -3%).

La baisse s'explique

- par des dépenses non récurrentes effectuées en 2005 : coûts d'organisation de l'Université d'été pour 101 k€ ; coûts de conception d'un certain nombre d'outils d'animation (dossier éducateurs pour la cible Jeunes sur le thème Rom ; création de visuels pour la campagne Bouge ta Planète) ; création d'une vidéo fiction sur le thème Rom.
- par des économies réalisées grâce à des négociations des coûts de fabrication externes.
- par la répercussion dans les comptes de la baisse de TVA de 19,6 % à 5,5% suite à l'élargissement de la définition fiscale du livre.

Les dépenses des délégations diocésaines sont par ailleurs maîtrisées.

en K€	2004	2005	2006	variation 2006 / 2005	variation en %
Vie associative / animation - éducation développement	4 828	4 987	4 830	-157	-3%
<u>DONT</u>					
Salaires		2 947	3 199	252	9%
frais de fonctionnement des délégations diocésaines		919	938	19	2%
frais de déplacement		204	276	72	35%
université d'été		101	0	-101	-100%
Produits d'animation (plaquettes, vidéos, dossiers,...)	362	341	284	-57	-17%
Sensibilisation de l'opinion (FDM Magazine, publicité)	1 153	1 042	1 062	20	2%
<u>DONT</u>					
Faim et Développement Magazine		510	538		
Publication et productions Internes		337	279		
Fonctionnement des instances	81	63	82	19	30%
<b>TOTAL</b>	<b>6 424</b>	<b>6 433</b>	<b>6 258</b>	<b>-175</b>	<b>-2,7%</b>

Le coût de l'appel à la générosité se maintient à 4 M€ :

<b>APPEL A LA GENEROSITE</b>			
en K€	2005	2006	variation en %
Publipostages et tests	2 378	2 231	
Lettre aux donateurs	351	349	
Frais de personnel	347	380	
Autres	365	530	
<b>TOTAL FRAIS DE COLLECTE</b>	<b>3 441</b>	<b>3 490</b>	<b>1,4%</b>
Frais de traitements (personnel et divers)	591	607	
<b>TOTAL FRAIS D'APPEL A LA GENEROSITE</b>	<b>4 032</b>	<b>4 097</b>	<b>1,6%</b>

Les frais de fonctionnement sont en nette baisse ( -10%) :

<b>FRAIS DE FONCTIONNEMENT</b>				
en K€	2005	2006	variation 2006 / 2005	variation en %
frais de personnel	1 432	1 246	-186	
télécommunication	100	81	-19	
reprographie	120	97	-23	
frais généraux	657	486	-171	
amortissements	465	485	20	
autres	317	388	71	
<b>TOTAL</b>	<b>3 091</b>	<b>2 783</b>	<b>-308</b>	<b>-10,0%</b>

Les frais d'affranchissement et les coûts de production du catalogue des produits ont baissé de - 216 k€ en 2006 consécutivement à l'externalisation de la boutique vers Ivoire.

## Affectation du résultat

Au total, le résultat est en forte progression et s'établit à 1 659 778 €.

L'Assemblée Générale du 11/05/2007 décide d'affecter le résultat de l'exercice 2006 de la manière suivante :

	<b>2006</b> (montants en euros)
<b>résultat</b>	<b>1 659 778</b>
affectations proposées :	
<b>réserve</b>	<b>900 000</b>
affectée au projet d'agrandissement des locaux rue Jean Lantier (achat au 3ème étage, travaux, équipements)	
<b>report à nouveau 2006</b>	<b>759 778</b>

Par ailleurs, compte tenu du niveau des fonds propres (20,4 M€) il a été proposé une affectation exceptionnelle de 1 Million d'euros à l'appui aux partenaires dès 2007.



*Annexes comptables*



<b>Annexes comptables.....</b>	<b>23</b>
<b>I - EVENEMENTS PRINCIPAUX DE L'EXERCICE .....</b>	<b>26</b>
<b>II - PRINCIPES ET METHODE COMPTABLE .....</b>	<b>26</b>
II - 1 Les Immobilisations.....	26
II - 2 Les projets et les projets cofinancés .....	27
II - 3 Les soldes bancaires.....	27
II - 4 Dons reçus à la suite du mailing de Noël .....	27
II - 5 Les Fonds dédiés .....	27
II - 5 Mode de comptabilisation des legs.....	28
II - 6 Principe d'évaluation des titres de participation.....	28
II - 7 Les valeurs mobilières de placement.....	28
<b>III- INFORMATIONS RELATIVES A L'ACTIF.....</b>	<b>28</b>
III -1 Immobilisations.....	28
III - 2 Amortissements.....	28
III- 3 Titres de participation.....	29
III - 4 Créances rattachées à des participations .....	29
III - 5 Détail des Prêts .....	29
III - 6 Valeurs mobilières de placement .....	30
III- 7 Provisions sur Valeurs Mobilières de Placement.....	30
III- 8 Charges constatées d'avance.....	31
III - 9 Détail des Autres Créances.....	31
<b>IV- INFORMATIONS RELATIVES AU PASSIF.....</b>	<b>32</b>
IV - 1 Fonds propres.....	32
IV- 2 Provisions pour Risques et Charges .....	32
IV - 3 Fonds dédiés Ressources affectées à des causes et des projets.....	33
IV - 4 Fournisseurs et comptes rattachés.....	33
IV - 5 Détail des Autres Dettes.....	33
<b>V - ENGAGEMENTS HORS BILAN .....</b>	<b>34</b>
V - 1 Engagement pris en matière de retraite .....	34
V -2 Legs et Donations.....	34
V - 3 Autres engagements.....	34
<b>VI - AUTRES INFORMATIONS.....</b>	<b>34</b>
VI -1 État des Échéances des Créances et Dettes .....	34
VI - 2 Résultat financier.....	35
VI - 3 Résultat exceptionnel.....	36
VI - 4 Effectifs du CCFD .....	36
VI - 5 Bénévolat.....	36
VI - 6 Filiales et participations .....	36
<b>VII - Compte Emplois des Ressources.....</b>	<b>43</b>
1. Tableau des emplois ressources .....	43
2. Commentaires (extraits du rapport financier) .....	43
3. Mode d'élaboration du compte emploi des ressources .....	44

Les éléments développés dans l'annexe ont pour objectif de compléter et d'explicitier les informations du bilan et du compte de résultat du CCFD. Les notes et annexes sont issues de la comptabilité générale et font partie intégrante des comptes annuels.

Les comptes annuels ont été établis et présentés conformément aux règles générales d'établissement et présentation des comptes annuels applicables au milieu associatif.

Le CCFD a mis en place, depuis 2000, un secteur fiscalisé, en application de la réponse de l'administration fiscale en date du 5 mai 2000 définissant le régime fiscal applicable à notre association.

L'exercice a une durée de 12 mois, du 1er janvier au 31 décembre 2006.

Le total du bilan est de 30 710 707 € et fait apparaître un résultat net excédentaire de 1 659 778 €.

## I - EVENEMENTS PRINCIPAUX DE L'EXERCICE

Pas d'événement particulier en 2006.

## II - PRINCIPES ET METHODE COMPTABLE

L'association a arrêté ses comptes en respectant le règlement n° 99-03 relatif à la réécriture du plan comptable général et pris en compte le règlement n° 99-01 au titre des règles de comptabilisation des domaines spécifiques : règles d'évaluation, de réévaluation des éléments du patrimoine, des contributions volontaires en nature.

L'association a également pris en compte les nouvelles dispositions du règlement CRC n° 2004-06 sur la définition et évaluation des actifs.

### II - 1 Les Immobilisations

Le patrimoine immobilier du CCFD est constitué du siège de l'association à Paris, de locaux de comités diocésains, de l'Espace Animation de Lourdes, et enfin d'un immeuble parisien occupé pour partie par la Sidi, filiale du CCFD. Ces immeubles constituent des biens indissociables de l'activité du CCFD et leur valeur, considérée d'utilité, a fait l'objet d'un amortissement à compter de l'exercice 2004.

Après avis d'expert, les bâtiments ont été définis comme des biens indivisibles qui ne peuvent donner lieu à un découpage par composants.

L'ensemble des immobilisations a fait l'objet d'une réévaluation libre au 1er janvier 1997, sur la base de valeurs nettes comptables au 31.12.1996. Les biens immobiliers ont été évalués à dire d'expert, comme indiqué ci-dessous.

LOCAUX	Valeur au 31/12/1996	Montants réévalués au 1/01/1997
<b>Siège du CCFD :</b>		
4, 6, 8 rue Jean Lantier.....75001 Paris	4 843 037,18	5 893 678,51
<b>Immeuble rue Guy de la Brosse.....</b> 75005 Paris		839 994,08
<b>Espace rencontre CCFD.....</b> 65100 Lourdes	96 042,88	83 846,96
<b>Locaux de Comités diocésains :</b>		
Comité diocésain.....67000 Strasbourg	73 175,53	101 378,60
Comité diocésain.....44000 Nantes	167 693,92	152 449,02
<b>Total</b>	<b>5 179 949,51</b>	<b>7 071 347,17</b>

### Règles d'amortissement des immobilisations

Nature	Mode	Durée
<b>Immobilisations incorporelles</b>		
Informatique software	linéaire	2 / 3 ans
<b>Immobilisations corporelles</b>		
Constructions	linéaire	30 ans
Installations techniques et outillages	linéaire	5 ans
Matériel de bureau et mobilier	linéaire	5 ans
Informatique hardware	linéaire	5 ans
Informatique de gestion hardware	linéaire	3 ans
Informatique des comités diocésains	linéaire	5 ans

Les durées d'amortissement des immobilisations retenues par le CCFD correspondent à leur durée d'utilisation et n'ont pas à être modifiées.

#### **II - 2 Les projets et les projets cofinancés**

Les projets sont enregistrés en charge, dès leur vote au catalogue des initiatives par la Commission Diocèses Nationale/ Projets. L'engagement du CCFD est alors considéré comme irréversible et matérialisé par un courrier de confirmation adressé aux partenaires.

L'enregistrement comptable des projets et des projets cofinancés a fait l'objet d'une nouvelle présentation comptable en 2005, sans pour autant constituer un changement de méthode.

Cette présentation permet :

- le suivi des projets selon un regroupement comptable conforme au découpage géographique du catalogue et des services du CCFD,
- une lecture directe et actualisée des projets restant à payer.

#### **II - 3 Les soldes bancaires**

Les comptes principaux du CCFD fonctionnent en soldes fusionnés. La présentation des soldes bancaires au bilan est réalisée en soldes compensés afin de donner une image fidèle des disponibilités réelles de l'association à la clôture de l'exercice.

#### **II - 4 Dons reçus à la suite du mailing de Noël**

Suite au mailing de Noël adressé aux donateurs courant décembre, les dons reçus datés de 2006, encaissés en début 2007, sont rattachés à l'exercice 2006. Ils sont comptabilisés au compte de résultat en recettes, en dons, et en produit à recevoir à l'actif du bilan, dans le poste « *Autres créances* ».

#### **II - 5 Les Fonds dédiés**

Les fonds dédiés sont constitués des dons affectés par les donateurs du CCFD à différents projets ou causes humanitaires : en réponse à des appels du CCFD (mailing, lettre aux donateurs) ou grâce aux produits de la Sicav Eurco Solidarité pour les projets en Europe de l'Est. L'enregistrement de ces dons se fait sur des comptes « Fonds dédiés », qui sont identifiés par nature d'opération, pour le suivi de leur utilisation.

Un nouveau fonds dédiés « Liban » a été constitué en 2006.

## II - 5 Mode de comptabilisation des legs

Le montant des legs reçus par le CCFD est comptabilisé en compte de tiers, « Legs en cours », jusqu'à leur complète réalisation. Ils sont enregistrés en produits au moment de leur paiement intégral au CCFD.

## II - 6 Principe d'évaluation des titres de participation

Les titres de participation sont évalués au bilan du CCFD selon la situation nette apparaissant au dernier bilan des filiales ou entreprises dont le CCFD détient des participations.

## II - 7 Les valeurs mobilières de placement

Elles sont comptabilisées à leur coût d'acquisition. Une provision pour dépréciation a été passée en fin d'année, après estimation de la valeur de réalisation du portefeuille au 31/12/2006.

# III- INFORMATIONS RELATIVES A L'ACTIF

## III -1 Immobilisations

Nature	Valeur brute début exercice	Acquisitions	Diminutions par cession /mise hors service	Valeur brute fin exercice
<b>Immobilisations incorporelles</b>	1 276 584			1 276 584
<b>Immobilisations corporelles</b>				
Constructions sur sol propre	7 099 848	770 000		7 869 848
Installations générales	2 559 035	551 285		3 110 320
Installations techniques et outillages	55 566	2 959		58 525
Matériel de transport	0			0
Matériel de bureau, informatique, mobilier	1 890 983	191 604	2 042	2 080 544
Immo. corporelles en cours	0			0
<b>Immobilisations financières</b>				
Autres participations	6 474 796	392	671 129	5 804 059
Prêts et autres immob. financières	421 035	120 809	282 962	258 882
<b>Total</b>	<b>19 777 847</b>	<b>1 637 049</b>	<b>956 133</b>	<b>20 458 762</b>

L'acquisition de 770 k€ correspond à l'achat en Novembre 2006 de l'appartement 8 rue Jean Lantier. La variation du poste « installations générales » provient des travaux rue Jean Lantier.

## III - 2 Amortissements

Nature	Valeur brute début exerc.	Augmentations	Diminutions par cession /mise hors service	Valeur brute fin exercice
<b>Immobilisations incorporelles</b>	1 218 271	34 736	47	1 252 959
<b>Immobilisations corporelles</b>				
Constructions sur sol propre	473 086	239 442	-237	712 765
Constructions installations générales	2 259 114	70 141		2 329 255
Installations techniques et outillages	33 400	5 041		38 441
Matériel de transport	0			
Matériel de bureau, informatique et mob.	1 673 026	136 088	1 584	1 807 530
<b>Total</b>	<b>5 656 897</b>	<b>485 448</b>	<b>1 394</b>	<b>6 140 950</b>

### III- 3 Titres de participation

Nature	Valeur brute début exercice	Acquisition	Diminution	Valeur brute fin exercice	Provision pour dépréciation début exercice	Acquisit.	Diminut.	Provision au 31/12/2006
Faim & Développ.	3 170 940			3 170 940	3 170 940			3 170 940
BFCC	3 064			3 064				
SIDI*	2 770 194	0	341 304	2 428 890				
Solidar'Monde**	359 836		329 825	30 011				
SIFA	1 020			1 020				
Karthala	30 481			30 481				
Scoop el Amal	45 125			45 125	45 125			45 125
Kera Wani	37 312			37 312	37 312			37 312
SAPIE	4 573			4 573				
<b>Total</b>	<b>6 422 545</b>		<b>671 129</b>	<b>5 751 416</b>	<b>3 253 376</b>	<b>0</b>	<b>0</b>	<b>3 253 376</b>

\* La Cession des titres SIDI à ESD (association des petits porteurs de titres SIDI) s'est faite à leurs valeurs nominales.

\*\* Les titres Solidar'Monde ont été cédés à Biocoop, la Fédération Artisans du Monde et CTM .

### III - 4 Créances rattachées à des participations

Nature	Valeur brute début exercice	Acquisition	Diminution	Valeur brute fin exercice	Provision pour dépréciation début exercice	Acquisit.	Diminut.	Provision au 31/12/2006
SIFA	1 079			1 079				
Karthala	-392	392	0	0				
Scoop el Amal*	46 609			46 609	46 609			46 609
SAPIE	4 955			4 955	4 955			4 955
<b>Total</b>	<b>52 251</b>	<b>392</b>	<b>0</b>	<b>52 643</b>	<b>51 564</b>			<b>51 564</b>

\*Scoop el Amal : attente des documents matérialisant la dissolution de la société.

### III - 5 Détail des Prêts

Bénéficiaires	Prêts début exercice	Augment.	Diminution	Prêts fin exercice	Provision pour dépréciation début exerc.	Augment.	Diminut.	Prov au 31/12/06
Prêts au personnel	13 350	7 229	14 166	6 413				
SIDI*	357 855		138 562	219 293		219 293		219 293
Plateforme Commerce Equitable	15 000		2 500	12 500	15 000		2 500	12 500
Max Havelaar**	14 154		14 154	0	14 154		14 154	0
Enfants réfugiés Monde	0	100 000	100 000	0				
<b>Total</b>	<b>400 359</b>	<b>107 229</b>	<b>269 382</b>	<b>238 206</b>	<b>29 154</b>	<b>219 293</b>	<b>16 654</b>	<b>231 794</b>

\* SIDI : abandon de créance pour 138 k€ (garantie d'engagements de la SIDI en Haïti) et provisionnement de la totalité du prêt destiné à faire face aux pertes de la SIDI sur ses engagements.

\*\* Max Havelaar : prêt entièrement remboursé en Janvier 06.

### III - 6 Valeurs mobilières de placement

LIBELLÉ	VALEURS MOBILIERES au 31.12.2005	AUGMENTATION	DIMINUTION	VALEURS MOBILIERES au 31.12.2006	ESTIMATION au 31.12.2006
<b>ACTIONS TITRES COTES</b>					
Sicav monétaires	8 938 662	35 653 073	37 320 923	7 270 811	7 278 131
Autres titres	3 572 267	196 956	98 478	3 670 745	3 693 225
FCP Ethique et partage <sup>(1)</sup>	140 605	0		140 605	153 125
	12 651 534	35 850 029	37 419 401	11 082 161	11 124 482
<b>F. C. P. Faim &amp; Développement <sup>(2)</sup></b>					
Trésorerie	0	282 598		282 598	301 150
Equilibre	1 025 902	1 043 053	525 997	1 542 958	1 654 356
Horizon	185 709	197 597	99 880	283 426	289 056
	1 211 611	1 523 248	625 877	2 108 982	2 244 562
<b>AUTRES TITRES</b>					
Bons en portefeuille	128 800	25 867		154 667	
Bons remis a l'encaissement	506	0		506	
	129 306	25 867	0	155 173	
<b>Total</b>	<b>13 992 451</b>	<b>37 399 144</b>	<b>38 045 278</b>	<b>13 346 316</b>	

Le portefeuille de valeurs mobilières de placement du CCFD est constitué de SICAV monétaires permettant la gestion en trésorerie des excédents quotidiens.

- (1) Le CCFD a créé avec Meeschaert Asset Management un Fonds commun de placement "Ethique & Partage" constitué d'au moins 80 % d'actions. Ce fonds associe dans une même démarche un investissement éthique (aux plans social, environnemental et sociétal), et un soutien financier du CCFD.
- (2) Le CCFD a créé avec le Crédit Coopératif un FCP "Faim et Développement" constitué de 3 compartiments.

### III- 7 Provisions sur Valeurs Mobilières de Placement

LIBELLÉ	Provisions 2005	Dépréciation 2006	Reprise sur provision 2006	Provision 2006	Estimation de la plus value non comptabilisée
<b>ACTIONS TITRES COTES</b>					
Sicav monétaires					7 320
Autres titres	575	914		1 489	23 969
Ethique et partage	7 027		7 027	0	12 520
	7 602	914	7 027	1 489	43 809
<b>F. C. P. Faim &amp; Développement</b>					
Trésorerie					18 552
Equilibre	0			0	111 398
Horizon					5 630
	0	0		0	135 580
<b>AUTRES TITRES</b>					
Bons en portefeuille					
Bons remis a l'encaissement					
<b>TOTAL</b>					

### III- 8 Charges constatées d'avance

Ces charges s'élèvent à 280 019 € et regroupent notamment des charges liées à la préparation du mailing de carême et de la participation du CCFD au Forum Social Mondial au cours du 1er trimestre 2007.

Les préfinancements par le CCFD des cofinancements de l'Union Européenne sont identifiés dans les comptes de créances (III.9 Détail autres créances, compte Créances diverses ci-dessous)

### III - 9 Détail des Autres Créances

<b>Intitulé</b>	<b>Montant</b>
Dons à recevoir	2 061 380
Revenus de titres à recevoir (dons)	543 681
Créances diverses	230 454
Loyers à recevoir (CIRIC)	42 520
<b>Sous total Débiteurs divers</b>	<b>2 878 035</b>
C.C. CIRIC	14 345
C.C. EURL Faim & Développement	13 190
<b>Sous total Comptes courants</b>	<b>27 535</b>
Etat (TVA)	235 099
Salaires et comptes rattachés	20 303
<b>Total</b>	<b>3 160 972</b>

## IV- INFORMATIONS RELATIVES AU PASSIF

### IV - 1 Fonds propres

FONDS PROPRES	Solde au 31/12/2005	Diminutions	Augment.	31/12/2006
<b>Ecart de réévaluation libre</b>	1 556 840			1 556 840
<b>Fonds associatifs sans droit de reprise</b>				
Réserve statutaire	91 469			91 469
Fonds garantie projet associatif	7 253 877			7 253 877
Cofinances	686 021			686 021
Fonds garantie engagements projets	3 274 694			3 274 694
Organisation rencontre nationale	1 250 000			1 250 000
Colloque souveraineté alimentaire	40 000			40 000
Conception outils animation	40 000			40 000
Outils collecte DD	100 000			100 000
Investissements informatiques	100 000			100 000
Travaux de réhabilitation du patrimoine	50 000			50 000
Projet immobilier	900 000			900 000
<b>Total Réserves</b>	<b>13 786 061</b>	<b>0</b>	<b>0</b>	<b>13 786 061</b>
<b>Report à nouveau</b>				
Report à nouveau à fin 2005	4 065 793	-658 921		3 406 872
Affectation du résultat 2005	-658 921		658 921	0
Report à nouveau à fin 2006	3 406 872	-658 921	658 921	3 406 872
<b>Résultat</b>				<b>1 659 778</b>
<b>Total Fonds Propres</b>	<b>18 749 773</b>	<b>-658 921</b>	<b>658 921</b>	<b>20 409 551</b>

### IV- 2 Provisions pour Risques et Charges

Provisions	31/12/2005	Diminutions	Augment.	31/12/2006
Provisions pour risques	0			0
<b>Total Provisions pour risques</b>	<b>0</b>	<b>0</b>	<b>0</b>	<b>0</b>
Provision des indemnités de départ à la retraite	53 438	41 458		11 980
Provision pour chantier des métiers	48 729	48 729		0
Provision pour récupération d'heures travaillées	60 904	60 904		0
<b>Total provisions pour charges</b>	<b>163 071</b>	<b>151 091</b>	<b>0</b>	<b>11 980</b>
<b>Total Provisions pour Risques et Charges</b>	<b>163 071</b>	<b>151 091</b>	<b>0</b>	<b>11 980</b>

La provision pour chantier métier n'a plus lieu d'être. Les charges engagées au fil de l'eau sont des ressources CCFD (notamment temps passés par les salariés).

La provision pour récupération d'heures travaillées avait été constituée lors du passage aux 35 heures. Il y a prescription quinquennale.

**IV – 3 Fonds dédiés      Ressources affectées à des causes et des projets**

<b>Fonds dédiés</b>	<b>Solde au 31/12/2005</b>	<b>Diminutions</b>	<b>Augment.</b>	<b>Solde au 31/12/2006</b>
Fonds dédiés Kosovo - Projets	0			0
Fonds dédiés Kosovo - Frais de gestion	25 230			25 230
Fonds dédiés Eurco - Frais de gestion	19 302			19 302
Fonds dédiés Eurco - Projets	222 199	522 000	429 346	129 545
Fonds dédiés Mada/Mozambique - Frais de gestion	16 027	1 166		14 861
Fonds dédiés Mada/Mozambique - Projets	134 730	30 000		104 730
Fonds dédiés Niger-projets	15 638	15 638		0
Fonds dédiés Afghans - Projets	9 580			9 580
Fonds dédiés Afghans - Frais de gestion	443			443
Fonds dédiés Irak - Frais de gestion	7 946	4 345		3 601
Fonds dédiés Irak - Projets	90 500	38 000		52 500
Fonds dédiés Urgence Asie - frais de suivi	55 062	55 366	1 135	832
Fonds dédiés Urgence Asie - Projets	1 036 881	644 962	44 556	436 475
Fonds dédiés Urgence java - Projets		27 900	30 210	2 310
Fonds dédiés Urgence Java - frais de suivi			3 357	3 357
Fonds dédiés Urgence Liban- Projets		120 000	231 642	111 642
Fonds dédiés Urgence Liban - frais de suivi		1 231	25 738	24 507
Autres Fonds dédiés Urgence		2 379	14 000	11 621
<b>Total Provision Fonds Dédiés</b>	<b>1 633 537</b>	<b>1 465 366</b>	<b>793 984</b>	<b>950 534</b>

**IV – 4 Fournisseurs et comptes rattachés**

<b>Fournisseurs</b>	<b>Montant début exercice</b>	<b>Montant fin exercice</b>
Fournisseurs	1 012 820	896 511
Effets à payer	36 802	101 238
Fournisseurs - Factures non parvenues	98 244	97 196
<b>Total</b>	<b>1 147 867</b>	<b>1 094 945</b>

**IV – 5 Détail des Autres Dettes**

<b>Autres Dettes</b>	<b>Montant</b>
Projets restant à payer	3 609 277
Part CCFD restant à payer pour les projets cofinancés	628 546
Part Bailleur restant à payer pour les projets cofinancés	1 284 176
Opérations particulières restant dues	38 611
Créditeurs divers	15 660
Engagements Délégations diocésaines	60 585
Charges à payer	132 247
Evaluation/Formation/Echanges/Mises en relation	31 057
acomptes legs et donations reçus	58 958
Compte courant Ivoire	10 357
Compte courant Sidi	38 917
<b>Total</b>	<b>5 908 391</b>

## V - ENGAGEMENTS HORS BILAN

### V - 1 Engagement pris en matière de retraite

L'engagement de droits acquis par les salariés non cadres pour indemnités de départ à la retraite n'a pas fait l'objet d'un calcul statistique. L'engagement est calculé en appliquant au montant de l'engagement déterminé en N-1 le taux d'augmentation de la masse salariale de l'exercice, soit 2,15%.

L'engagement pour l'exercice 2006 est donc porté à ..... 237 693 €

### V - 2 Legs et Donations

Le montant des legs restant à recevoir s'élève à : ..... 3 681 456 €

### V - 3 Autres engagements

Une caution a été donnée à l'association Semailles en 1999 (garantie d'une dette auprès du Crédit Mutuel) d'un montant de : ..... 7 622 €

## VI - AUTRES INFORMATIONS

### VI - 1 État des Échéances des Créances et Dettes

Échéances des Créances	Montant brut	A 1 an au plus	A plus d'un an
<b>Actif immobilisé</b>			
Créances rattachées à des participations	52 643		52 643
Prêts	238 206	6 413	231 793
Autres immobilisations financières	20 676		20 676
<b>Total immos financières hors titres de participation</b>	<b>311 525</b>	<b>6 413</b>	<b>305 112</b>
<b>Actif circulant</b>			
Clients douteux ou litigieux	15 579		15 579
Autres créances clients	118 861	118 861	
Avoirs fournisseurs non parvenus	700	700	
Personnel et comptes rattachés	20 302	20 302	
Sécurité sociale et autres organismes sociaux	0	0	
Etat - Impôts sur les bénéfices			
Etat - Taxe sur la valeur ajoutée	235 099	46 761	188 338
Etat - Autres impôts, taxes et versements assimilés			
Dons à recevoir	2 061 380	2 061 380	
Cofinancements de l'Union Européenne à recevoir	100 039	21 228	
Produits à recevoir (Eurco solidarité et Ethique et partage)	665 488	665 488	
Loyers à recevoir (Circic)	42 520		42 520
Groupe et associés	27 535	27 535	
Débiteurs divers	7 909	7 908	
<b>Total des créances</b>	<b>3 295 412</b>	<b>2 970 164</b>	<b>246 437</b>
<b>Charges constatées d'avance</b>	<b>280 019</b>	<b>280 019</b>	
<b>Total général</b>	<b>3 886 956</b>	<b>3 256 596</b>	<b>551 549</b>

Etat des Échéances des Créances et Dettes (Suite)

ETAT DES DETTES	Montant brut	A 1 an au plus	A plus d'1 an et 5 ans au plus	A plus de 5 ans
Emprunts obligataires convertibles				
Autres emprunts obligataires				
Auprès des établissements de crédit :				
- à 2 ans maximum à l'origine				
- à plus de 2 ans à l'origine				
Emprunts et dettes financières divers	2 416	2 416		
Fournisseurs et comptes rattachés	1 094 946	1 094 946		
Personnel et comptes rattachés	1 511 705	1 511 705		
Sécurité sociale et autres organismes	638 482	638 482		
Impôts sur les bénéfices				
Taxe sur la valeur ajoutée	47 458	47 048		
Obligations cautionnées				
Autres impôts, taxes et assimilés	134 592	134 592		
Dettes sur immo. et comptes rattachés				
Groupe et associés				
Autres dettes	5 908 391	5 908 391		
Dette représentat. de titres empruntés				
Produits constatés d'avance	654	654		
<b>Total général</b>	<b>9 338 644</b>	<b>9 338 234</b>		

## VI - 2 Résultat financier

L'association a réalisé en 2006, la quasi-totalité de son portefeuille de titres (hors SICAV).

	2005	2006	variation
<b>PRODUITS FINANCIERS</b>			
Produits des participations		923	
Autres produits des valeurs mobilières	4 647	1 518	
Autres intérêts et produits assimilés	455 493	400 537	
Différences positives de change	128	380	
Reprises sur provisions et transferts de charges	187 369	23 828	
<b>Total des produits financiers</b>	<b>647 636</b>	<b>427 186</b>	
<b>CHARGES FINANCIERES</b>			
Dotations aux amortissements et provisions	574	220 208	
Intérêts et charges assimilées	118 234	151 231	
Différences négatives de changes	351	1 101	
<b>Total des charges financières</b>	<b>119 159</b>	<b>372 540</b>	
<b>RESULTAT FINANCIER</b>	<b>528 477</b>	<b>54 646</b>	<b>-473 831</b>

Le résultat financier est impacté en 2006 par l'enregistrement de charges liées au prêt SIDI : (le CCFD affecte le montant de ce prêt à 100% en garantie des engagements de la SIDI)

- en Charges assimilées : abandon de créance SIDI de 138 k€ (défaillance de partenaires en Haïti)
- dotation en provision de 100 % de l'encours SIDI restant, soit 219 k€

### VI - 3 Résultat exceptionnel

	2005	2006	Variation
<b>PRODUITS EXCEPTIONNELS</b>			
Sur opération de gestion	915	152	
Sur opération en capital	3 066	994 692	
Sur exercices antérieurs	174 996	134 685	
Reprises sur provisions et transfert de charges	21 172	13 031	
<b>Total des produits exceptionnels</b>	<b>200 149</b>	<b>1 142 560</b>	
<b>CHARGES EXCEPTIONNELLES</b>			
sur opérations de gestion	101	33	
sur opérations en capital	4 161	675 610	
sur exercice antérieur	28 669	8 298	
Dotations aux amortissements et aux provisions			
<b>Total des charges exceptionnelles</b>	<b>32 931</b>	<b>683 941</b>	
<b>RESULTAT EXCEPTIONNEL</b>	<b>167 218</b>	<b>458 619</b>	<b>291 402</b>

Le résultat exceptionnel provient de la plus-value réalisée sur la vente des titres Solidarmonde : 320 k€

*Les produits exceptionnels enregistrent en 2006 les prix de vente des titres Solidarmonde 653 k€ et SIDI 341 k€, ainsi que l'annulation des charges de projets antérieurs à 2005 pour 100 k€.*

*Les charges exceptionnelles enregistrent en 2006 les valeurs nettes comptables des titres Solidarmonde 330 k€ et SIDI 341 k€.*

### VI - 4 Effectifs du CCFD

<b>au 31.12.2006</b>	<b>Nombre de Salariés</b>	<b>Hommes</b>	<b>Femmes</b>	<b>Employés</b>	<b>Cadres</b>	<b>ETP</b>
<b>EFFECTIF TOTAL CCFD</b>	<b>173</b>	<b>55</b>	<b>118</b>	<b>83</b>	<b>90</b>	<b>156</b>
Effectif en CDI	162	51	111	77	85	145
Effectif en CDD	11	4	7	6	5	11

### VI - 5 Bénévolat

Pour remplir sa mission, le CCFD a recours au bénévolat. Toutefois, compte tenu de la complexité de son organisation, il n'a pas été possible de valoriser ce bénévolat au cours de l'exercice.



SOCIETES	Capital 2006	% du capital détenu	Capitaux propres 2006 (ou dernier exercice connu)	Valeur comptable des titres détenus		Prêts et avances consentis par l'assoc. et non encore remboursés	Montant des cautions et avals donnés par l'assoc.	CA HT du dernier exercice clos	Résultat net du dernier exercice clos	Dividendes encaissés au cours de l'exercice
				Brute	Nette					
<b>Filiales</b>										
Faim & Développement	129 581	100,00	-71 149	3 170 939	0	13 190		0	-1 775	
<b>Participations (10 à 50%)</b>										
Solidar'Monde	867 578	10,00	2 741 688	30 011	30 011	0		8 799 600	279 800	
SIDI	9 000 072	27,59	9 258 659	2 428 890	2 428 890	219 293		1 635 172	-12 626	
Kere Wani	168 438	22,00	-85 459	37 312	0			157 387	7 838	
SAPIE	35 825	12,76	57 947	4 573	4 573			455 802	1262	
<b>Participations &lt; à 10 %</b>										
SIFA	18 384 582	4 parts	18 779 857	1 020	1 020			726 199	309 866	
Karthala	293 065	7,99	524 202	30 481	30 481	0		1 124 294	-34 827	
Scoop el Amal				45 125	0			idem 2002		
BFCC				3 064	3 064					
<b>Total</b>				<b>5 751 415</b>	<b>2 498 039</b>	<b>232 483</b>				

Faim & Développement	75001 Paris	EURL qui gère les activités commerciales du CCFD (Boutique solidaire et Catalogue produits animations)
Solidar'Monde	94408 Vitry	S.A. Centrale d'achat de produits du commerce équitable
SIDI	75005 Paris	S.A. Mise en place de micro crédits dans les pays en voie de développement
Kere Wani	Nouvelle Calédonie	SARL Exploitation forestière (mise en liquidation judiciaire le 5/12/2005)
SAPIE	11300 Limoux	SCOP Coopérative d'emplois
SIFA	94306 Vincennes	Sté Investissement France Active
Karthala	75013 Paris	SARL Editions
Scoop el Amal	Maroc	Fabrication peinture (société dissoute)

- **L'EURL Faim et Développement**

Cette structure gérait les activités commerciales du CCFD : vente par correspondance, fabrication de produits d'animation. Elle a été mise en sommeil et devrait être bientôt dissoute. Le CCFD en est l'actionnaire unique. Le capital social est de près de 130 k€.

- **SOLIDAR'MONDE**

Solidar'monde est une société anonyme spécialisée dans l'importation et la distribution de produits alimentaires et artisanaux provenant des pays du Sud.

Le CCFD ne souhaitant pas rester actionnaire principal dans cette centrale d'achat a cédé près de 80 % des titres qu'il détenait à Biocoop, à la Fédération Artisans du Monde ainsi qu'à CTM, une structure italienne spécialisée.

La valeur brute au bilan est de 30 k€ au 31.12.2006.

Au 30.06.2006, date de la clôture de l'exercice, le résultat net a atteint 280 k€.

- **La SIDI - Solidarité Internationale pour le Développement et l'Investissement**

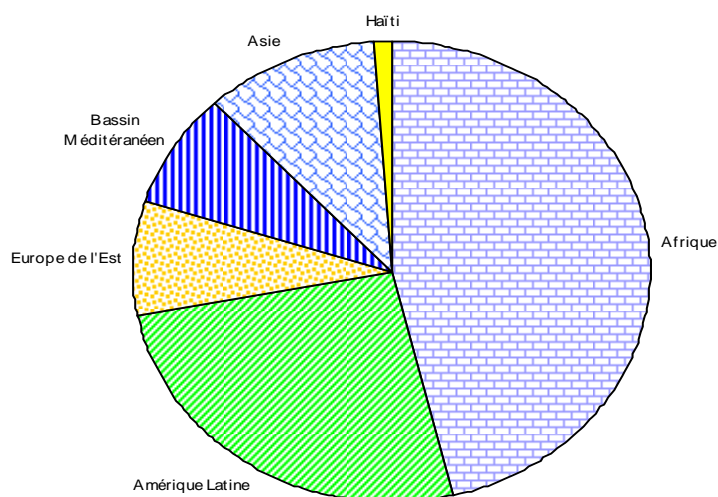
La SIDI est spécialisée dans la micro finance (garanties, prêts, prises de participation).

L'année 2006 est la première année du plan d'action associé à l'augmentation de capital d'octobre 2005 souscrite par le CCFD à hauteur de 1,1 M€.

Le CCFD reste l'actionnaire majoritaire de la SIDI et, via le Pacte d'actionnaires signé avec les deux congrégations, les sœurs Auxiliatrices des Ames du Purgatoire et les sœurs Ursulines de Jésus, en conserve les orientations fondatrices.

Au 31.12.2006, le portefeuille de la SIDI s'élève à 6,6 M€ soit une progression de 25 % par rapport à 2005. La SIDI intervient dans 28 pays dont 4 nouveaux : Nicaragua, Burkina Faso, Egypte et Bolivie.

répartition géographique du portefeuille

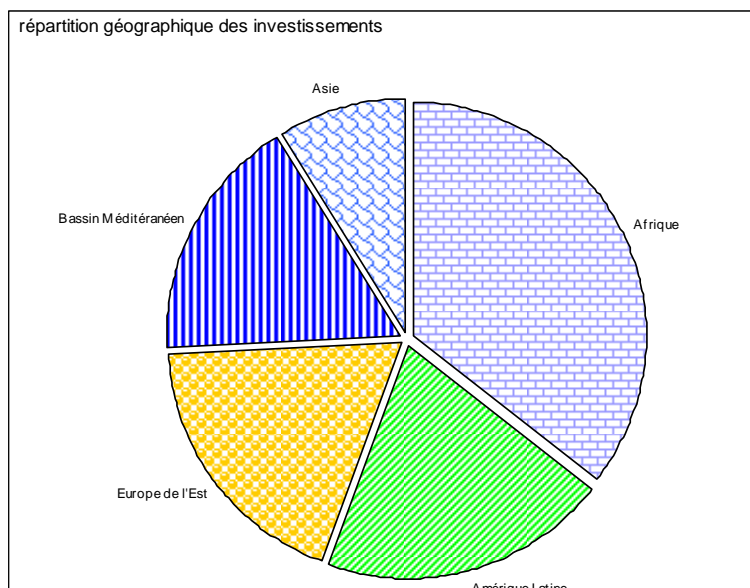


répartition du portefeuille

Afrique	46%
Amérique Latine	26%
Europe de l'Est	8%
Bassin Méditerranéen	8%
Asie	11%
Haïti	1%

### répartition des investissements

Afrique	36%
Amérique Latine	20%
Europe de l'Est	19%
Bassin Méditerranéen	17%
Asie	9%



Le résultat de la SIDI est cette année en légère perte.

en milliers d'euros	2005	2006	variations
<b>Produits d'exploitation</b>	<b>1 581</b>	<b>1 635</b>	<b>54</b>
dont subvention CCFD	1 116	1 131	15
<b>Charges d'exploitation</b>	<b>1 855</b>	<b>1 987</b>	<b>132</b>
dont frais de personnel	893	978	85
<b>Résultat d'exploitation</b>	<b>-274</b>	<b>-352</b>	<b>-78</b>
PRODUITS FINANCIERS	497	455	-42
CHARGES FINANCIERES	160	137	-23
<b>Résultat financier</b>	<b>337</b>	<b>318</b>	<b>-19</b>
PRODUITS EXCEPTIONNELS	189	216	27
CHARGES EXCEPTIONNELLES	178	195	17
<b>Résultat exceptionnel</b>	<b>11</b>	<b>21</b>	<b>10</b>
impôt	11		
<b>Résultat net</b>	<b>63</b>	<b>-13</b>	<b>-76</b>

La négociation d'un nouveau contrat de cofinancement avec l'Union Européenne (+ 76 K€) explique la progression des produits d'exploitation.

Les pertes de change d'un montant de 102 k€ (essentiellement euro/dollar) ont été largement compensées par les revenus du portefeuille (261 k€) et les revenus de placement (171 k€)



## COMPTE D'EMPLOI DES RESSOURCES - 2006

EMPLOIS	2005		2006		RESSOURCES	2005		2006	
	En milliers d'euros		En milliers d'euros	%		En milliers d'euros		En milliers d'euros	%
Projets Afrique	4 363		5 125	14%	Dons non affectés	25 658		27 362	73%
Projets Amérique Latine	3 599		3 472	9%	Dons affectés	1 732		441	1%
Projets Asie, Océanie	3 234		3 144	9%	Dons sur épargne solidaire	1 731		1 375	4%
Projets Europe Centrale et Orientale	1 011		915	2%	Legs/donations/assurances vie	1 333		2 060	5%
Projets Migrants	858		915	2%	<b>Produits de la générosité</b>	<b>30 454</b>		<b>31 238</b>	<b>83%</b>
Projets Bassin Méditerranéen	2 461		1 212	3%	Cofinancements et subventions	4 052		3 600	10%
Actions toutes zones	1 568		1 499	4%	Abonnements, ventes de produits solidaires et produit des activités annexes	862		724	2%
Autres Projets	272		430	1%	Reprise de provisions et transferts de charges	827		569	2%
Projets sur ressources affectées	1 386		1 058	3%	Produits financiers	648		427	1%
Accompagnement des projets	2 893		3 150	9%	<b>Autres produits</b>	<b>6 389</b>		<b>5 320</b>	<b>14%</b>
Subvention SIDI	1 172		1 179	3%	Produits exceptionnels	200		1 143	3%
<b>Appui aux partenaires</b>	<b>22 817</b>		<b>22 099</b>	<b>60%</b>	<b>TOTAL DES RESSOURCES</b>	<b>37 043</b>		<b>37 701</b>	<b>100%</b>
<b>Education au développement</b>	<b>6 433</b>		<b>6 258</b>	<b>17%</b>	<b>Reprise de ressources affectées</b>	<b>1 398</b>		<b>1 580</b>	
<b>sous-total Missions sociales</b>	<b>29 250</b>		<b>28 357</b>	<b>77%</b>	<i>DEFICIT</i>	<b>658</b>			
Frais de collecte	3 441		3 490	10%	<b>TOTAL GENERAL</b>	<b>39 099</b>		<b>39 281</b>	
Frais de traitement des dons	591		607	2%					
<b>Frais d'appel à la générosité</b>	<b>4 032</b>		<b>4 097</b>	<b>11%</b>					
Achats de produits solidaires	452		246	1%					
Frais de communication	332		176	0%					
Frais de fonctionnement	3 091		2 783	8%					
Frais financiers	119		372	1%					
<b>Autres frais</b>	<b>3 994</b>		<b>3 577</b>	<b>9%</b>					
Charges exceptionnelles	33		684	2%					
<b>TOTAL DES EMPLOIS</b>	<b>37 309</b>		<b>36 715</b>	<b>100%</b>					
<b>Report de ressources affectées</b>	<b>1 790</b>		<b>906</b>						
<i>EXCEDENT</i>			<b>1 660</b>						

## VII - Compte Emplois des Ressources

### 1. Tableau des emplois ressources

### 2. Commentaires (extraits du rapport financier)

Les ressources sont présentées comme dans le compte de résultat, par nature.  
Les emplois sont affectés aux missions et métiers du CCFD.

77 % des emplois sont affectés aux deux missions du CCFD, soit 28,3 M€ en 2006 se répartissant ainsi :  
- appui aux partenaires : 22,1 M€, 60% des emplois  
- éducation au développement : 6,2 M€, 17% des emplois

L'effort d'appui aux partenaires évolue ainsi :

EMPLOIS	2005	2006	variation 06/05	
	Montant	Montant	Montant	%
Projets Afrique	4 363	5 125	762	17%
Projets Amérique Latine	3 599	3 472	-127	-4%
Projets Asie, Océanie	3 234	3 144	-90	-3%
Projets Europe Centrale et Orientale	1 011	915	-96	-9%
Projets Migrants	858	915	57	7%
Projets Bassin Méditerranéens	2 461	1 212	-1 249	-51%
Autres actions toutes zones	1 568	1 499	-69	-4%
Autres Projets	272	430	158	58%
Projets sur ressources affectées (hors Eurcosolidarité)	1 386	1 058	-328	-24%
Suivi accompagnement Projets	2 893	3 150	257	9%
Subvention Sidi	1 172	1 179	7	1%
<b>Appui aux partenaires</b>	<b>22 817</b>	<b>22 099</b>	<b>-718</b>	<b>-3%</b>

L'augmentation sensible de la part **Afrique** des emplois dans l'ensemble des emplois du CCFD entre 2005 et 2006 (de 12% à 14%) est essentiellement due au versement par le ministère des Affaires étrangères (MAE) français de la première tranche de l'important programme de renforcement de la société civile au Cameroun (PCPAC) qui a démarré en 2006. Sur fonds propres le montant des initiatives votées en 2006 est stable par rapport à 2005.

La très forte baisse de la part **Bassin Méditerranéen** des emplois dans l'ensemble des emplois du CCFD entre 2005 et 2006 (de 7% à 3%) est due à l'arrêt de deux importants programmes cofinancés : le programme concerté Maroc (PCM sur fonds MAE) et le programme UE du Mouvement Social Libanais. Toutefois, sur fonds propres le montant des initiatives 2006 est en augmentation de 20 % environ, correspondant à un transfert des budgets de Russie, dont les partenariats ont été arrêtés, vers les partenariats du Bassin Méditerranéen.

La baisse relative des dépenses dans la zone **d'Europe Centrale et Orientale** est essentiellement due à l'arrêt des partenariats en Russie.

Les évolutions **dans les autres zones** sont conformes au budget prévisionnel.

La baisse de 24 % des projets financés par des **ressources affectées** est due au fort poids en 2005 des fonds d'urgence Asie suite au Tsunami (1 192 k€ en 2005 et 637 k€ en 2006 soit une variation sur la ligne Tsunami de - 555 k€).

#### Education au développement :

Les emplois s'établissent à 6,2 M€ et sont en légère baisse (- 175 k€ soit -3%).  
La baisse s'explique

- par des dépenses non récurrentes effectuées en 2005
- par des économies réalisées grâce à des négociations des coûts de fabrication externes.
- par la répercussion dans les comptes de la baisse de TVA de 19,6 % à 5,5% suite à l'élargissement de la définition fiscale du livre.

Le coût de l'appel à la générosité se maintient à 4 M€ :

Il est constitué à hauteur de 54 % des frais de publipostage.

Les frais de fonctionnement s'établissent à 2,8 M€, en baisse de 10% (économies et poste vacant).

### **3. Mode d'élaboration du compte emploi des ressources**

Les ressources sont présentées, comme dans le compte de résultat, par nature.

Les emplois font l'objet d'affectations aux missions et métiers du CCFD :

#### 1) Appui aux partenaires

Toutes les charges liées aux projets sont réparties par zones géographiques et/ou thèmes (subventions versées par le CCFD et cofinancements) :

- Afrique
- Amérique latine
- Asie, Océanie
- Europe Centrale et Orientale
- Migrants
- Bassin Méditerranéen
- Autres
- Projets sur ressources affectées (hors emplois sur ressources Eurco Solidarité ventilés entre les zones géographiques Europe Centrale et Orientale Bassin Méditerranéen)

Les frais de personnel des équipes Partenariats Internationaux, Cofinancements, Plaidoyers figurent sur la ligne « Accompagnement des projets » ainsi que la moitié des charges de personnel du Secrétaire Général et de son assistante.

La subvention SIDI a été isolée.

#### 2) Education au développement

Il s'agit de salaires (animation réseau, sensibilisation de l'opinion, la moitié des frais de personnel du Secrétaire Général et de son assistante), des frais de fonctionnement des délégations diocésaines, des frais de publications des revues CCFD.

#### 3) Autres emplois

Ils sont répartis entre

- a) les frais d'appel à la générosité du public  
Ceux-ci comprennent notamment les salaires des équipes de la Direction Relations Donateurs ainsi que les frais de mailing.
- b) Les autres frais qui comprennent notamment les frais de fonctionnement, soient les salaires des équipes de la DRH et de la Direction Administrative et Financière.