

RAPPORT FINANCIER

EXERCICE 2007

Exercice du 1/01/2007 au 31/12/2007

Approuvé par à l'assemblée Générale

du

23 mai 2008



C.C.F.D. - 4 rue Jean Lantier - 75001 Paris

SOMMAIRE

<u>Le bilan</u>	4-5
Actif.....	6
Passif.....	8
<u>Le compte de résultat</u>	10-11
A) Les produits d'exploitation	12
1- Produits de la générosité du public	
2- Cofinancements et subventions	
3- Ventes de marchandises	
4- Les abonnements et autres	
5- Autres produits	
6- Reprise sur provisions, amortissements et transferts de charges	
7- Report des ressources non utilisées antérieurement	
B) Les charges d'exploitation	14
1- Achats de marchandises	
2- Autres achats et charges externes	
3- Impôts et taxes	
4- Frais de personnel	
5- Subventions accordées sur ressources affectées ou non-affectées	
6- Dotations aux amortissements et provisions	
7- Les engagements à réaliser sur ressources affectées	
C) Le résultat financier	17
1- Produits financiers	
2- Charges financières	
D) Le résultat exceptionnel	17
1- Produits exceptionnels	
2- Charges exceptionnelles	
E) Le résultat de l'exercice	18
<u>Le Compte d'Emploi des Ressources</u>	20
A) Ressources affectées aux missions	
B) Ressources affectées aux autres dépenses	
<u>Les annexes</u>	27

BILAN ACTIF 2007

Rubriques	Brut	Amortissements et provisions	Net 31/12/2007	Net 31/12/2006
Immobilisations incorporelles				
Concession, brevets et droits similaires	1 276 584	1 272 893	3 692	23 624
Total Immobilisations incorporelles	1 276 584	1 272 893	3 692	23 624
Immobilisations corporelles				
Constructions	11 892 771	3 450 673	8 442 098	7 938 147
Installations techniques Matériel et outillage	65 782	44 107	21 675	20 083
Autres immobilisations corporelles	2 239 081	1 932 932	306 150	273 014
Total Immobilisations corporelles	14 197 635	5 427 711	8 769 923	8 231 244
Immobilisations financières				
Autres participations	5 753 392	3 253 376	2 500 015	2 498 039
Créances rattachées à participations	52 643	51 564	1 079	1 079
Autres titres immobilisés				
Prêts	235 161	115 888	119 273	6 411
Autres immobilisations financières	20 676		20 676	20 676
Total Immobilisations financières	6 061 872	3 420 828	2 641 044	2 526 205
ACTIF IMMOBILISE	21 536 091	10 121 432	11 414 659	10 781 073
Stocks et en-cours				
Stocks de marchandises	54 067	42 351	11 716	22 686
Total Stocks et en-cours	54 067	42 351	11 716	22 686
Créances				
Créances clients et comptes rattachés	93 546	15 579	77 967	118 862
Autres créances	2 530 443	70 796	2 459 647	3 090 177
Total créances	2 623 989	86 374	2 537 614	3 209 040
Disponibilités et divers				
Valeurs mobilières de placement	16 091 555	2 107	16 089 448	13 344 828
Disponibilités	2 985 739		2 985 739	3 072 168
Charges constatées d'avance	234 436		234 436	280 019
Total disponibilités et divers	19 311 731	2 107	19 309 623	16 697 015
ACTIF CIRCULANT	21 989 786	130 833	21 858 953	19 928 741
Ecart de conversion actif			893	893
TOTAL GENERAL	43 525 877	10 252 264	33 274 505	30 710 707
MONTANT DES LEGS HORS BILAN			5 277 082	3 681 456

BILAN PASSIF 2007

	31/12/2007	31/12/2006
Fonds propres associatifs		
Ecart de réévaluation des immeubles	1 556 840	1 556 840
Réserves statutaires et contractuelles	91 469	91 469
Autres réserves pour projet associatif	14 594 591	13 694 591
Report à nouveau	4 166 650	3 406 870
Résultat de l'exercice	-458 555	1 659 778
Total Fonds Propres	19 950 996	20 409 551
Provisions pour charges et risque	155 460	11 980
Total provisions pour risques et charges	155 460	11 980
Ressources affectées par les donateurs	1 139 088	950 534
Total Fonds dédiés	1 139 088	950 534
Dettes financières		
Emprunts et dettes financières divers	1 600	2 416
Total Dettes financières	1 600	2 416
Dettes diverses		
Dettes fournisseurs et comptes rattachés	1 134 341	1 094 946
Dettes fiscales et sociales	2 182 311	2 332 237
Autres dettes	8 710 055	5 908 391
Total Dettes diverses	12 026 707	9 335 573
Produits constatés d'avance	654	654
TOTAL DETTES	12 028 961	9 338 642
Ecart de conversion passif		
TOTAL GENERAL	33 274 505	30 710 707

LE BILAN

Le total net du bilan s'élève à 33 274 505 au 31 décembre 2007 contre 30 710 707 au 31 décembre 2006, soit une hausse de 2,6 M€.

ACTIF

1. **Les immobilisations corporelles** sont constituées par :

- **Le patrimoine immobilier du CCFD :**

Patrimoine Immobilier	2007	2006	Variation
Strasbourg	101 379€	101 379€	0
Nantes	152 449€	152 449€	0
Lourdes	83 847€	83 847€	0
Rue Jean Lantier	7 442 179€	6 692 179€	750 000
Rue Guy de la Brosse	839 944€	839 944€	0
Travaux rue Jean Lantier	3 188 498€	3 025 895€	162 603
Travaux rue Guy de la Brosse	84 426€	84 426€	0
	11 892 771€	10 980 168€	912 603€

Depuis trois années le CCFD est engagé dans une réorganisation de ses locaux pour une meilleure adaptation de ceux-ci aux nécessités actuelles de son fonctionnement. Cette réorganisation a conduit à des achats et des travaux. En 2007 la valeur brute du patrimoine immobilier a augmenté du fait de l'acquisition d'un appartement contigu aux bâtiments actuels au 8 rue Jean Lantier et aux transformations qui ont été réalisées dans les bâtiments actuels. Les travaux se poursuivront et, nous l'espérons, se termineront sur l'année 2008.

- **Les autres immobilisations** (matériels, outillages et mobiliers) : 2 304 863€

67% environ de ce montant est représenté par les équipements informatiques (au siège et dans le réseau). L'amortissement comptable de ces équipements est réalisé sur trois ans ou cinq ans. Le solde est constitué par le mobilier de bureau (14%), le matériel d'exposition (6%), le matériel de bureau (8%), le matériel audiovisuel (5%).

2. **Les immobilisations financières**

- Les participations et les créances rattachées aux participations sont stables

PARTICIPATIONS	2007	2006	Variation
EURL Faim et Développement	3 170 940	3 170 940	0
SIDI	2 430 866	2 428 890	1 976
Solidar'Monde	30 011	30 011	0
Autres	121 575	121 575	0
	5 753 392	5 751 416	1 976

Les seules variations sur les participations sont liées aux dons par des souscripteurs au CCFD de quelques titres SIDI. La participation à l'EURL Faim et Développement est entièrement provisionnée dans nos comptes. Les formalités de clôture de l'EURL sont en cours. L'EURL sera dissoute avec transmission universelle de ses biens au CCFD courant avril 2008. Sur les "autres titres" qui correspondent à de petites participations dans des organismes variés les titres de participation dans la SCOOP El Aman au Maroc et dans Kere Wani en Nouvelle Calédonie sont provisionnés dans leur totalité (82 437€).

Sur 52 643€ de créances rattachées 51 564€ sont provisionnés (créance SCOOP El Aman et SAPIE).

- Les prêts sont constitués par

	2007	2006	Variation
Prêts au personnel	19 273	6 413	12 860
Prêt SIDI	105 888	219 294	-113 406
Prêt plateforme commerce équitable	10 000	12 500	-2 500
Prêt Max Havelaar	100 000		100 000
	235 161	238 206	-3 045

Le CCFD a accordé cette année un prêt à l'organisation de certification Max Havelaar. Ce prêt est remboursable pour moitié en mai 2009 et le solde en mai 2010. Ce prêt a pour but d'apporter à l'association Max Havelaar une aide en trésorerie durant la période de mise en œuvre de son plan de redressement.

Le prêt à la SIDI, entièrement provisionné, est utilisé comme une garantie à laquelle la SIDI peut faire appel pour des pertes exceptionnelles. Cette année la SIDI a demandé la prise en charge par le CCFD sur ce prêt des importantes pertes de change qu'elle a supportées avec la baisse du dollar.

Le prêt à la Plateforme du Commerce Equitable (PCEF) est également provisionné dans sa totalité.

- Les dépôts et cautionnements (20 676 €) restent inchangés.

3. **Les créances** sont constituées (en brut) par :

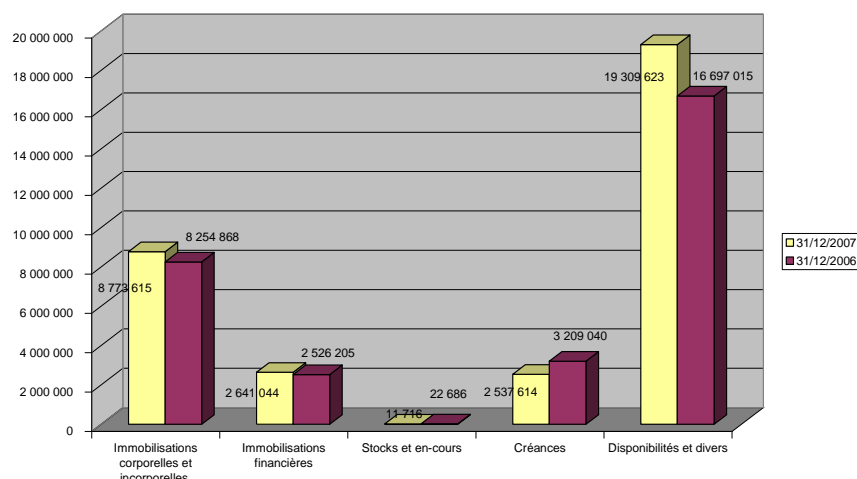
- Les **comptes clients** : 93 546€
- Les **autres créances**, d'un montant de 2 530 443 €, comprennent en particulier :
 - ✓ les dons à recevoir pour un montant de 1.922 K€
 - ✓ un crédit de TVA de 228 K€
 - ✓ les comptes courants pour 28 K€ (compte courant CIRIC et EURL Faim et Développement)
 - ✓ les **avances et acomptes versés sur commandes**: 82 502€ Factures correspondant à la RN

4. **Les valeurs mobilières et les disponibilités de trésorerie** s'élèvent respectivement en net à 16 089 448 € contre 13 344 828 € en 2006 et à 2 985 739 € contre 3 072 168 € en 2006.

Les valeurs mobilières sont constituées pour l'essentiel de SICAV monétaires qui présentent un risque minimum tout en apportant un complément de revenus.

10% de la trésorerie du CCFD à la fin de l'année n'était pas placée. Ce pourcentage important est lié principalement aux nombreux comptes bancaires existant au CCFD avec chacun un solde courant, au siège et dans les délégations, à l'obligation de maintenir hors placement les fonds provenant de cofinancements de l'Union Européenne et aux importantes rentrées liées à la collecte de Noël qui sont encaissées en toute fin d'année.

Evolution de la répartition des actifs entre 2007 et 2006



Au total, l'actif circulant net s'élève à 21 858 953€, en augmentation de 1 930 212 €, soit 9,7%

Les disponibilités fin 2007, en augmentation par rapport à 2006, s'élevaient à 19 309 623€. Elles correspondent à six mois de dépenses. Mais il faut noter que l'ensemble des dettes du CCFD, dettes correspondant aux projets restant à payer, à la dette sociale, et aux sommes dues aux fournisseurs s'élevait au même moment à 12 028 961€. Il ne restait donc de réellement disponible fin 2007 que 7 282 662€, c'est-à-dire deux mois et demi de fonctionnement une fois les dettes payées.

Ceci montre que les possibilités d'actions du CCFD sont très immédiatement liées à sa capacité de mobiliser la générosité du public.

PASSIF

1. Les fonds propres

Les fonds propres s'élèvent à 19 950 996€, en baisse par rapport à 2006 de 458 555€, compte tenu du résultat déficitaire de l'exercice 2007.

	31/12/2007	31/12/2006
Fonds propres associatifs		
Ecart de réévaluation des immeubles	1 556 840	1 556 840
Réserves statutaires et contractuelles	91 469	91 469
Autres réserves pour projet associatif	14 594 591	13 694 591
Report à nouveau	4 166 650	3 406 870
Résultat de l'exercice	-458 555	1 659 778
Total Fonds Propres	19 950 996	20 409 551

2. Les provisions pour risques et charges

Elles correspondent à des litiges en cours.

3. Les fonds dédiés

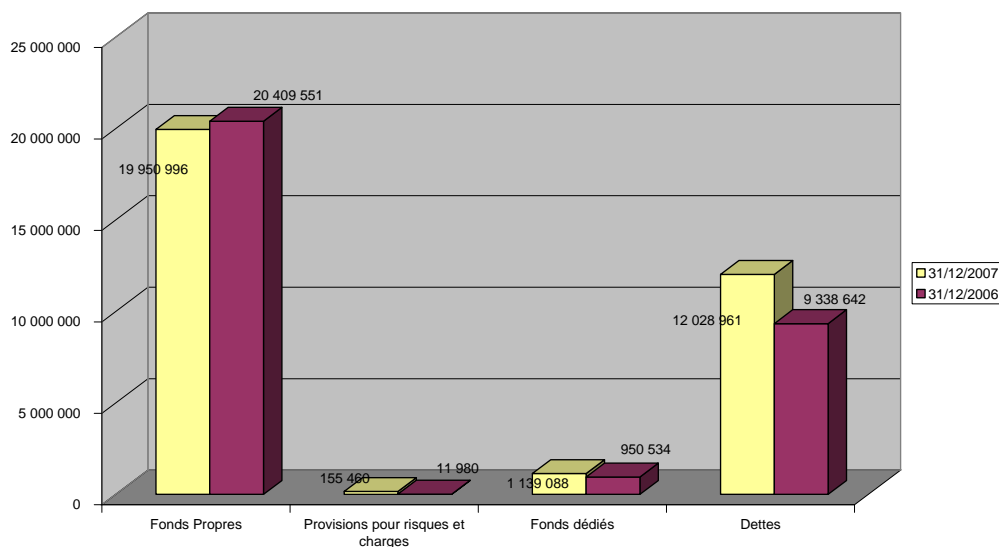
L'année 2008 devrait voir la fin de l'utilisation des fonds Tsunami dont le solde à fin 2007 est encore de 283 571€. La part la plus importante des fonds dédiés est liée à l'apport du fonds de Solidarité Eurco solidarité dont les revenus, reçus en fin d'année, se sont élevés à 617 324€ en 2007. Ils sont consacrés aux projets liés aux migrants et à l'Europe de l'Est.

Des fonds ont été dédiés à deux nouvelles destinations cette année, le Pérou pour un montant de 44.000€ environ et l'Afrique du Sud pour un montant de 60.000€.

4. Les dettes se décomposent de la façon suivante :

- **Les dettes fournisseurs et comptes associés** : 1 134 341 € contre 1 094 946 € en 2006.
- **Les dettes sociales et fiscales**
Elles s'élèvent à 2 182 311 € contre 2 332 237€ en 2006. Il s'agit pour l'essentiel des provisions légales et charges sociales pour congés payés, de la taxe sur salaires et de la provision formation cadres.
- **Les autres dettes**
Elles s'élèvent à 8 710 055 €. Elles sont constituées principalement des montants destinés aux projets d'appui aux partenaires et notamment :
 - les projets restant à payer sur fonds propres : 5 666 264€
 - les projets restant à payer sur cofinancements : 1 495 619€

Evolution de la répartition du passif entre 2007 et 2006



LE COMPTE DE RESULTAT

COMPTE DE RESULTAT CCFD

	31/12/2007	31/12/2006	
PRODUITS D'EXPLOITATION			
Collectes	27 905 082	29 178 210	-4,36%
Legs - donations et assurances vie	1 869 214	2 059 910	-9,26%
Subventions et cofinancements	4 099 608	3 600 661	13,86%
Ventes de marchandises	344 286	365 419	-5,78%
Abonnements et autres	246 502	316 357	-22,08%
Autres produits	28 615	42 070	-31,98%
Reprise sur provisions et amortissements, transfert de charges	491 284	568 577	-13,59%
Reprise des ressources affectées (engagements votés)	562 208	1 580 247	-64,42%
	35 546 797	37 711 451	-5,74%
CHARGES D'EXPLOITATION			
Achats de marchandises	-200 136	-223 542	-10,47%
Variation de stocks	-2 388	-42 116	-94,33%
Autres achats et charges externes	-7 351 401	-7 583 904	-3,07%
Impôts, taxes et versements assimilés	-689 093	-666 628	3,37%
Salaires et traitements	-5 546 461	-5 474 513	1,31%
Charges sociales	-2 327 135	-2 287 694	1,72%
Autres charges de personnel	-115 395	-260 817	-55,76%
Subventions SIDI	-1 144 498	-1 179 103	-2,93%
Subventions aux partenaires	-17 635 142	-17 278 537	2,06%
Dotations aux amortissements sur immobilisations	-570 615	-485 449	17,54%
Dotations aux provisions	-42 351	-33 768	25,42%
Dotations aux provisions pour risques et charges	-155 460	0	
Report des ressources affectées (engagements à voter)	-750 761	-905 985	-17,13%
Autres charges	-189 870	-129 920	46,14%
	-36 720 706	-36 551 977	0,46%
1 - RESULTAT D'EXPLOITATION	-1 173 909	1 159 474	

COMPTE DE RESULTAT CCFD

	31/12/2007	31/12/2006	
<u>PRODUITS FINANCIERS</u>			
De participation	0	923	-100,00%
D'autres valeurs mobilières et créances de l'actif immobilisé	3 208	1 518	111,31%
Autres intérêts et produits assimilés	770 592	400 537	92,39%
Différences positives de change	272	380	-28,32%
Reprises sur provisions et transferts de charges	115 906	23 828	386,43%
	889 979	427 186	108,34%
<u>CHARGES FINANCIERES</u>			
Dotations financières aux amortissements et provisions	-619	-220 208	-99,72%
Intérêts et charges assimilées	-113 675	-151 231	-24,83%
Différences négatives de changes	-623	-1 101	-43,43%
	-114 917	-372 540	-69,15%
2 - RESULTAT FINANCIER	775 062	54 646	
<u>PRODUITS EXCEPTIONNELS</u>			
Sur opérations de gestion	0	152	-100,00%
Sur opérations en capital	0	994 692	-100,00%
Sur exercices antérieurs	14 034	134 686	-89,58%
Reprises de provisions et transfert de charges	0	13 031	-100,00%
	14 034	1 142 560	-98,77%
<u>CHARGES EXCEPTIONNELLES</u>			
Charges exceptionnelles sur opérations de gestion	-78	-33	135,03%
Charges exceptionnelles sur opérations en capital	-30 671	-675 610	-95,46%
Charges exceptionnelles sur exercice antérieur	-33 776	-8 298	
	-64 524	-683 941	
3 - RESULTAT EXCEPTIONNEL	-50 490	458 619	-111,01%
I.S. Collectivités publiques ou privées agissant sans but lucratif	-9 218	-12 961	
Total charges	-36 909 365	-37 621 418	
total produits	36 450 810	39 281 197	
RESULTAT NET	-458 555	1 659 778	-127,63%

A) Les produits d'exploitation

	2007	2006	
Collectes	27 905 082	29 178 210	-4,36%
Legs - donations et assurances vie	1 869 214	2 059 910	-9,26%
Subventions et cofinancements	4 099 608	3 600 661	13,86%
Ventes de marchandises	344 286	365 419	-5,78%
Abonnements et autres	246 502	316 357	-22,08%
Autres produits	28 615	42 070	-31,98%
Reprise sur provisions et amortissements, transfert de charges	491 284	568 577	-13,59%
Reprise des ressources affectées (engagements votés)	562 208	1 580 247	-64,42%
	35 546 797	37 711 451	-5,74%

Ces produits d'exploitation sont constitués à 88,5 % de ressources propres du CCFD : collecte des délégations diocésaines, produits liés aux publipostages, produits financiers de partage (Faim et Développement – Eurco Solidarité – Ethique et Partage-CCFD), legs, vente de produits, abonnements, loyers, ainsi que reprises sur amortissements, provisions et transferts de charges.

Le complément, soit 11,5% des ressources, est constitué par les subventions et les cofinancements, majoritairement de sources publiques, dont le CCFD bénéficie pour son action.

1. Produits de la générosité du public

Produits de la collecte :

	2007	2006	variation	%
Dons	17 802 576	18 218 867	-416 291	-2,28%
Collecte des DD	5 026 739	5 513 901	-487 162	-8,84%
Impositions volontaires	2 831 194	3 174 924	-343 730	-10,83%
Opérations jeunes	361 908	484 279	-122 371	-25,27%
Fonds de partage	1 710 784	1 375 011	335 773	24,42%
Dons boutique Ivoire	83 989	71 315	12 674	17,77%
Dons manuels de titres	87 892	339 914	-252 022	-74,14%
	27 905 082	29 178 210	-1 273 129	-4,36%

Si l'on excepte les revenus des fonds de partage et les dons liés aux opérations de la boutique Ivoire l'ensemble des produits de la collecte est en baisse.

Legs et donations :

Les legs sont enregistrés en comptabilité lorsqu'ils sont totalement réglés. Jusque là ils sont suivis en hors bilan. En 2007 les legs et donations ont représenté 1 869 214€ contre 2 059 910 € en 2006. Les legs en cours étaient de 3 681 456€ fin 2006 ils sont de 5 277 082 € fin 2007.

2. Cofinancements et subventions

Hausse des cofinancements : + 13,9 % (4,1 M€)

La ventilation par nature des cofinancements reçus en 2007 se présente ainsi :

	2007	2006
• Commission Européenne	43%	35%
• Pouvoirs publics français	54%	55%
• Divers	3%	10%

3. Ventes de Marchandises

Ce sont les ventes réalisées par la boutique solidaire et les délégations diocésaines (344 286 €). Leur montant est en diminution importante (-6%), en particulier pour ce qui concerne les ventes réalisées par les délégations.

4. Abonnements et autres

	2007	2006	Variation	%
Faim et développement magazine	147 808	209 370	-61 562	-29,40%
Lettre du CCFD	47 259	36 770	10 488	28,52%
Location de fichiers d'adresses	51 435	70 216	-18 781	-26,75%
	246 502	316 357	-69 855	-22,08%

La baisse d'abonnements à Faim et Développement magazine est forte cette année. Une campagne de relance d'abonnement est en préparation.

La location de fichiers d'adresses est en diminution également.

5. Autres produits

Ces ressources concernent principalement les revenus issus des locations dans l'immeuble de la rue Guy de la Brosse.

6. Reprises sur provisions et transferts de charges

- Les reprises sur provisions : 45 748€ (notamment reprise sur dépréciation des stocks (34 K€))
- Les transferts de charges 445 536€ comprennent entre autres des :
 - participations aux frais d'immersions et remboursements de frais liés aux participations Forum Social Mondial : 107 612 €
 - remboursements divers (charges d'affranchissements, de copropriété, frais de participation aux repas et réunions, remboursement d'assurance, produits d'animation) : 16 147 €
 - transferts de charges liées aux salaires financés par des cofinancements publics ou privés : 126 942 €.

7. Reprise des ressources affectées non utilisées antérieurement : 562 208 €

Il s'agit de l'utilisation des fonds affectés par les donateurs, collectés dans les années antérieures lors d'appels à dons spécifiques.

- Utilisation des fonds Eurco Solidarité..... 305 400 €
- Utilisation des fonds pour Madagascar 38 627 €
- Utilisation des fonds pour situations d'urgence 181 017€
- Utilisation des fonds pour le Liban 37 162 €

B) Les charges d'exploitation

	2007	2006	
Achats de marchandises	-200 136	-223 542	-10,47%
Variation de stocks	-2 388	-42 116	-94,33%
Autres achats et charges externes	-7 351 401	-7 583 904	-3,07%
Impôts, taxes et versements assimilés	-689 093	-666 628	3,37%
Salaires et traitements	-5 546 461	-5 474 513	1,31%
Charges sociales	-2 327 135	-2 287 694	1,72%
Autres charges de personnel	-115 395	-260 817	-55,76%
Subventions SIDI	-1 144 498	-1 179 103	-2,93%
Subventions sur fonds bailleurs	-17 635 142	-17 278 537	2,06%
Dotations aux amortissements sur immobilisations	-570 615	-485 449	17,54%
Dotations aux provisions	-42 351	-33 768	25,42%
Dotations aux provisions pour risques et charges	-155 460	0	
Report des ressources affectées (engagements à voter)	-750 761	-905 985	-17,13%
Autres charges	-189 870	-129 920	46,14%
	-36 720 706	-36 551 977	0,46%

Les charges d'exploitation sont de 36 720 707 €. Elles sont stables par rapport à 2006.

Les variations des dépenses sont très différentes selon les postes qui vont être détaillés ci-dessous

1. **Les achats nets de marchandises : 202 524 €** (variation de stocks incluse) sont en diminution de 23,77%. Ils comprennent :

Les achats de matériel d'animation, les achats de marchandises pour la boutique solidaire, pour le feuillet d'avril de la Lettre du CCFD. Il est bon de rappeler que les produits issus de la vente de marchandises sur la même période se sont élevés à 344 286€.

2. **Les autres achats et charges externes : 7 351 401 €**, diminuent de 3 %

Parmi la très grande diversité des dépenses regroupées sous cette appellation, et dont les variations d'une année à l'autre sont fort différentes, on peut relever :

Les autres achats

	2007	2006	variation	%
Achats d'études et de services	318 910	273 019	45 891	16,81%
Energie	61 525	54 493	7 032	12,90%
	380 435	327 512	52 923	16,16%

Les fournitures administratives

	2007	2006	variation	%
Fournitures de bureau et informatique	151 046	160 827	-9 781	-6,08%
Frais divers de gestion des DD	163 434	132 592	30 842	23,26%
	314 480	293 419	21 061	7,18%

La forte augmentation des frais divers de gestion des délégations est due aux comptes de quatre délégations qui ne nous sont pas parvenus à temps et que nous avons dû provisionner.

□ **Les charges extérieures**

	2007	2006	variation	%
Sous traitance générale	230 757	214 007	16 750	7,83%
Locations	235 364	242 253	-6 889	-2,84%
Charges de copropriétés	30 282	17 928	12 354	68,91%
Assurances	36 301	34 233	2 068	6,04%
Documentation/colloques	45 341	57 675	-12 334	-21,39%
	578 045	566 096	11 949	2,11%

L'augmentation des charges de copropriétés est liée à l'achat des appartements du 8 rue Jean Lantier et à l'appel de fonds pour travaux qui a suivi le changement de syndic.

	2007	2006	variation	%
Entretien réparation	30 794	57 207	-26 413	-46,17%
Contrats de maintenance	127 270	133 207	-5 937	-4,46%
Maintenance informatique	376 039	408 124	-32 085	-7,86%
	534 103	598 538	-64 435	-10,77%

□ **Les autres charges extérieures**

	2007	2006	variation	%
Personnel extérieur	89 709	61 701	28 008	45,39%
Honoraires	504 863	510 394	-5 531	-1,08%
Annonces et insertions	455 812	520 654	-64 842	-12,45%
Productions	1 435 533	1 536 666	-101 133	-6,58%
Déplacements missions	1 183 330	1 235 574	-52 244	-4,23%
	3 669 247	3 864 989	-195 742	-5,06%

3. **Les impôts et taxes**

	2007	2006	variation	%
Taxe sur les salaires	526 563	520 229	6 334	1,22%
Formation professionnelle	102 786	81 370	21 416	26,32%
1% construction	23 676	24 290	-614	-2,53%
Impôts directs	36 068	35 852	216	0,60%
Contribution Delalande	0	4 887	-4 887	-100,00%
	689 093	666 628	22 465	3,37%

4. Les frais de personnel

	2007	2006	variation	%
Salaires	5 333 629	5 282 314	51 315	0,97%
variation congés payés	15 524	3 827	11 697	305,66%
indemnités diverses	203 440	198 633	4 807	2,42%
indemnités fin CDD	-6 132	-10 261	4 129	-40,24%
	5 546 462	5 474 513	71 949	1,31%
URSSAF	1 517 169	1 492 887	24 282	1,63%
Mutuelles	84 792	71 884	12 908	17,96%
retraite prévoyance	62 323	61 772	551	0,89%
Assedic	220 897	223 395	-2 498	-1,12%
CRI	135 938	140 616	-4 678	-3,33%
PARUNION	98 124	94 383	3 741	3,96%
retraite ups	198 682	193 916	4 766	2,46%
autres charges	9 209	8 842	367	4,15%
	2 327 134	2 287 695	39 439	1,72%
Charges sur congés	11 731	2 464	9 267	376,10%
Tickets repas	188 310	180 032	8 278	4,60%
Titres de transport	45 414	44 289	1 125	2,54%
médecine du travail	15 494	14 810	684	4,62%
Formation contrat cadres	-187 676	-20 694	-166 982	
subvention CE	26 481	27 177	-696	-2,56%
autres charges sociales	15 640	12 739	2 901	22,77%
	115 395	260 817	-145 422	-55,76%
TOTAL	7 988 991	8 023 025	-34 034	-0,42%

Les frais de personnel sont en légère diminution. Cette légère diminution est liée à la forte reprise sur la réserve pour la formation des cadres constituée par le CCFD pour aider à la mobilité et au renouvellement du personnel cadre. Cette reprise a eu lieu cette année à la suite de nombreux mouvements de départ de cadres soit pour départ à la retraite, soit pour évolution de carrière. A cette reprise liée à la vie normale s'est ajoutée une reprise sur des provisions antérieures trop passées.

Sans cette reprise les frais de personnel auraient augmenté environ de 1,65%, ce qui correspond à l'augmentation générale des salaires sur l'année.

La répartition du personnel au 31 décembre 2007 est de 156 CDI (51 hommes et 105 femmes) et 7 CDD (7 femmes). Fin 2006 il y avait 162 CDI (51 hommes et 111 femmes) et 11 CDD (4 hommes et 7 femmes).

Le total des salaires et charges représente 21,73 % des dépenses d'exploitation (22,11 % en 2006)

5. Subventions accordées sur ressources affectées ou non affectées

	2007	2006	%
Subventions SIDI	-1 144 498	-1 179 103	-2,93%
Subventions aux partenaires	-17 635 142	-17 278 537	2,06%

La répartition par zone géographique des subventions versées aux partenaires est rendue visible dans le compte emploi des ressources (CER)

6. Dotation aux amortissements et provisions

Les amortissements sont essentiellement liés aux bâtiments et aux investissements informatiques. L'augmentation de cette année est surtout liée aux bâtiments.

7. **Les engagements à réaliser sur ressources affectées : 750 761 €**

Il s'agit des fonds affectés par les donateurs et d'engagements sur les projets financés par Eurco Solidarité. L'essentiel de ces fonds dédiés reçus en 2007 provient du fonds de partage Eurco solidarité (617 324€).

Le résultat d'exploitation de l'exercice 2007 est déficitaire de 1 173 909 euros. Ce déficit avait été volontairement prévu au budget par l'attribution d'un million d'euros supplémentaire pour les projets internationaux. Il correspondait à une partie du résultat excédentaire de 2006.

C) **Le résultat financier**

PRODUITS FINANCIERS	2007	2006	
De participation	0	923	-100,00%
D'autres valeurs mobilières et créances de l'actif immobilisé	3 208	1 518	111,31%
Autres intérêts et produits assimilés	770 592	400 537	92,39%
Différences positives de change	272	380	-28,32%
Reprises sur provisions et transferts de charges	115 906	23 828	386,42%
	889 979	427 188	108,33%
CHARGES FINANCIERES			
Dotations financières aux amortissements et provisions	-619	-220 208	-99,72%
Intérêts et charges assimilées	-113 675	-151 231	-24,83%
Différences négatives de changes	-623	-1 101	-43,43%
	-114 917	-372 540	-69,15%
2 - RESULTAT FINANCIER	775 062	54 646	

- 1. Les produits financiers** : les intérêts et produits assimilés sont en forte hausse (771 K€ en 2007, 401 K€ en 2006). Ils proviennent d'une réorganisation du portefeuille de titres et de la vente de parts reçues de donations ou de fonds de partage.
Les reprises sur provisions à caractère financier : 115 906 € concernent essentiellement la reprise - déjà mentionnée - sur le prêt SIDI pour un montant de 113 405 €.
- 2. Les charges financières** 114 917 € sont en forte baisse à la suite de la reprise d'une partie de la provision pour dépréciation du prêt SIDI passée en 2006.
Le résultat financier de l'exercice est de 775 062 €.

D) **Le résultat exceptionnel : -50 490 €**

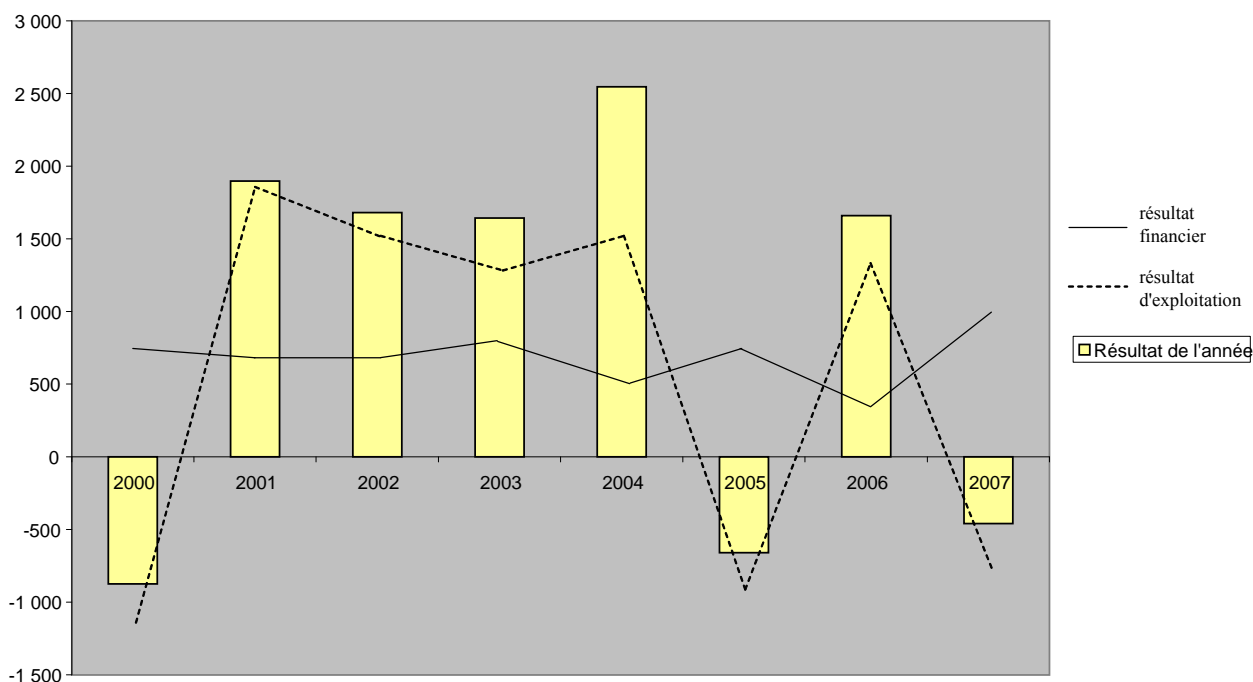
	2007	2006	
PRODUITS EXCEPTIONNELS			
Sur opérations de gestion	0	152	-100,00%
Sur opérations en capital	0	994 692	-100,00%
Sur exercices antérieurs	14 034	134 686	-89,58%
Reprises sur provisions et transferts de charges		13 031	-100,00%
	14 034	1 142 560	-98,77%
CHARGES EXCEPTIONNELLES			
Charges exceptionnelles sur opérations de gestion	-78	-33	135,03%
Charges exceptionnelles sur opérations en capital	-30 671	-675 610	-95,46%
Charges exceptionnelles sur exercice antérieur	-33 776	-8 298	
	-64 524	-683 941	
3 - RESULTAT EXCEPTIONNEL	-50 490	458 618	-111,01%

Il s'agit pour l'essentiel de régularisations sur exercices antérieurs (33 776 €) et sur opérations de gestion (30 671 €).

L'impôt sur les sociétés a été évalué à 9 218 € : il est calculé sur les revenus financiers et fonciers ainsi que sur l'activité du secteur fiscalisé de l'association

RESULTAT DE L'EXERCICE

Evolution du résultat 2000-2007



<i>Résultat d'exploitation</i>	-1 173 909
<i>Résultat financier</i>	775 062
<i>Résultat exceptionnel</i>	-50 490
<i>Impôts</i>	-9 218
Résultat net	-458 555

Le résultat net est donc déficitaire pour l'année 2007 de 458 555€. Ce déficit est dû à la diminution des recettes mais aussi à la volonté affichée au budget 2007 d'attribuer 1 000 000€ supplémentaire au soutien des partenaires suite à l'excédent de 2006. Le budget 2007 prévoyait un déficit de 1 484 000€. La bonne maîtrise des dépenses et le bon résultat financier ont permis un déficit moindre.

L'assemblée Générale décide d'imputer :

- 250 000€ du déficit sur la réserve immobilière qui avait été augmentée en 2007 de 900 000€ en vue de l'achat d'un dernier appartement au 8 rue Jean Lantier et des travaux de transformation à réaliser. Cet achat a eu lieu et les travaux sont en cours. La réserve pour projet immobilier sera donc ramenée de 1 800 000€ à 1 550 000€.
- Le reste soit 208 555€ au report à nouveau.

LE COMPTE D'EMPLOI DES RESSOURCES

COMPTE D'EMPLOI DES RESSOURCES - 2006 - INITIAL VS MODIFIE

EMPLOIS (Dépenses)	2006		Réalisé 2006 - MODIF			RESSOURCES	2006	
	Publié	%	Montant	Ecart	%		Publié	%
Projets Afrique	5 125	14,0%	5 013	-111	13,7%			
Projets Amérique Latine	3 472	9,5%	3 393	-78	9,2%	Dons ordinaires non affectés	27 362	72,6%
Projets Asie, Océanie	3 144	8,6%	3 089	-54	8,4%	Dons ordinaires affectés	441	1,2%
Projets Europe Centrale et Orientale	915	2,5%	899	-16	2,4%			
Projets Migrants	915	2,5%	816	-98	2,2%			
Projets Bassin Méditerranéen	1 212	3,3%	1 149	-62	3,1%	Dons issus de l'épargne solidaire non affectés	104	0,3%
Autres actions toute zone	1 499	4,1%	1 988	489	5,4%	Dons issus de l'épargne solidaire affectés	1 271	3,4%
Autres Projets	430	1,2%	0	-430	0,0%			
Projets sur ressources affectées	1 058	2,9%	1 096	38	3,0%	Legs	1 460	3,9%
Suivi accompagnement Projets	3 150	8,6%	3 344	194	9,1%	Donations	50	0,1%
Subvention Sidi	1 179	3,2%	1 179	0	3,2%	Assurances vie	549	1,5%
Appui aux partenaires	22 099	60,2%	21 968	-131	59,8%			
Education au développement	6 258	17,0%	5 675	-583	15,5%	Total de la générosité du public	31 238	82,9%
Rencontre Nationale	0	0,0%	0	0	0,0%			
Achats de produits solidaires	0	0,0%	170	170	0,5%	Cofinancements	3 501	9,3%
Missions sociales	28 358	77,2%	27 813	-545	75,8%	Subventions	104	0,3%
						Abonnements	236	0,6%
Frais de collecte	3 490	9,5%	3 490	0	9,5%	Vente de produits solidaires	375	1,0%
Frais traitement dons	607	1,7%	730	123	2,0%			
Frais appel à la générosité	4 097	11,2%	4 220	123	11,5%	Reprises de provisions	202	0,5%
						Transferts de charges	120	0,3%
Achats de produits solidaires	246	0,7%	0	-246	0,5%	Loyers	42	0,1%
Frais communication	176	0,5%	328	153	0,9%	Autres ressources	312	0,8%
Frais de fonctionnement	2 783	7,6%	3 298	515	9,0%	Produits financiers	427	1,1%
Charges financières	372	1,0%	372	0	1,0%			
Autres frais	3 576	9,7%	3 998	422	10,9%	Autres Produits	5 320	14,1%
Charges exceptionnelles	684	1,9%	684	0	1,9%	Produits exceptionnels	1 143	3,0%
TOTAL DES EMPLOIS	36 715	100,0%	36 715	0	100,0%	TOTAL DES RESSOURCES	37 701	100,0%
Report de ressources affectées	906		906	0		Reprise de ressources affectées	1 580	

Le compte d'Emploi des Ressources

Le Compte d'Emploi des Ressource (CER) s'obtient par un retraitement du compte de résultat. Ce retraitement est réalisé selon les catégories suivantes :

- **pour les ressources** : ressources issues de la générosité du public et autres produits,
- **pour les emplois** : missions sociales, frais d'appel à la générosité et autres frais.

La présentation du compte emploi des ressources a pour but de mettre en évidence la façon dont l'association utilise ses ressources en rapport avec ses missions.

Nous avons modifié en 2007 le regroupement des produits et charges du compte de résultat dans le compte d'emploi des ressources pour traduire au mieux la réalité de l'activité de l'association.

- *Des affranchissements imputés aux missions sociales ont été transférés pour partie au traitement des dons quand ils concernaient l'envoi des reçus fiscaux et pour partie au fonctionnement.*
- *Les frais de fonctionnement des délégations diocésaines ont été transférés des missions sociales aux frais de fonctionnement.*
- *Les frais du délégué général ont été affectés pour 1/3 à l'Education au Développement, pour 1/3 aux partenariats et pour un dernier 1/3 au fonctionnement.*
- *Le plaidoyer dont le travail concerne à la fois les partenaires et l'Education au Développement a été réparti sur les deux missions au prorata de leur poids respectif.*
- *Enfin la ligne "autres projets" a été répartie sur les zones géographiques concernées.*

Le tableau précédent permet de visualiser ce que ces modifications d'affectation ont introduit comme changements par rapport au compte d'emploi des ressources tel qu'il avait été publié en 2006.

Le tableau du compte emploi des ressources 2007 comparera les années 2006 et 2007 avec la nouvelle présentation.

COMPTE D'EMPLOI DES RESSOURCES 2007 VS 2006

EMPLOIS (Dépenses)	Réalisé 2006		Réalisé 2007		RESSOURCES	Réalisé 2006		Réalisé 2007	
	Montant	%	Montant	%		Montant	%	Montant	%
Projets Afrique	5 013	13,7%	4 866	13,5%					
Projets Amérique Latine	3 393	9,2%	3 462	9,6%	Dons ordinaires non affectés	27 362	72,6%	26 089	72,7%
Projets Asie, Océanie	3 089	8,4%	3 548	9,8%	Dons ordinaires affectés	441	1,2%	105	0,3%
Projets Europe Centrale et Orientale	899	2,4%	874	2,4%					
Projets Migrants	816	2,2%	741	2,0%					
Projets Bassin Méditerranéen	1 149	3,1%	2 070	5,8%	Dons issus de l'épargne solidaire non affectés	104	0,3%	9	0,0%
Autres actions toute zone	1 988	5,4%	1 531	4,2%	Dons issus de l'épargne solidaire affectés	1 271	3,4%	1 702	4,7%
Autres Projets	0	0,0%	0	0,0%					
Projets sur ressources affectées	1 096	3,0%	257	0,7%	Legs	1 460	3,9%	1 284	3,6%
Suivi accompagnement Projets	3 344	9,1%	3 240	9,0%	Donations	50	0,1%	136	0,4%
Subvention Sidi	1 179	3,2%	1 144	3,2%	Assurances vie	549	1,5%	449	1,3%
Appui aux partenaires	21 968	59,8%	21 733	60,1%	Total de la générosité du public	31 238	82,9%	29 774	83,0%
Education au développement	5 675	15,5%	5 465	15,3%					
Rencontre Nationale	0	0,0%	63	0,0%	Cofinancements	3 501	9,3%	3 973	11,1%
Achats de produits solidaires	170	0,5%	166	0,5%	Subventions	104	0,3%	92	0,3%
Missions sociales	27 813	75,8%	27 427	75,9%	Abonnements	236	0,6%	173	0,5%
-					Vente de produits solidaires	375	1,0%	366	1,0%
Frais de collecte	3 490	9,5%	3 448	9,5%					
Frais traitement dons	730	2,0%	726	2,0%	Reprises de provisions	202	0,5%	46	0,1%
Frais appel à la générosité	4 220	11,5%	4 174	11,5%	Transferts de charges	120	0,3%	187	0,5%
Achats de produits solidaires	0	0,0%		0,0%	Loyers	42	0,1%	29	0,1%
Frais communication	328	0,9%	313	0,8%	Autres ressources	312	0,8%	344	1,0%
Frais de fonctionnement	3 298	9,0%	4 069	11,3%	Produits financiers	427	1,1%	890	2,5%
Charges financières	372	1,0%	113	0,3%					
Autres frais	3 998	10,9%	4 496	12,4%	Produits exceptionnels	1 143	3,0%	14	0,0%
Charges exceptionnelles	684	1,9%	62	0,1%					
TOTAL DES EMPLOIS	36 715	100,0%	36 158	100,0%	TOTAL DES RESSOURCES	37 701	100,0%	35 889	100,0%
Report de ressources affectées	906		751		Reprise de ressources affectées	1 580		562	
EXCEDENT	1660				DEFICIT			458	
TOTAL GENERAL	39 281		36 909		TOTAL GENERAL	39 281		36 909	

Les éléments concernant la partie "ressources" du compte d'emploi des ressources ont été fournis avec l'analyse des ressources du compte de résultat. Nous allons maintenant détailler la partie « emplois ».

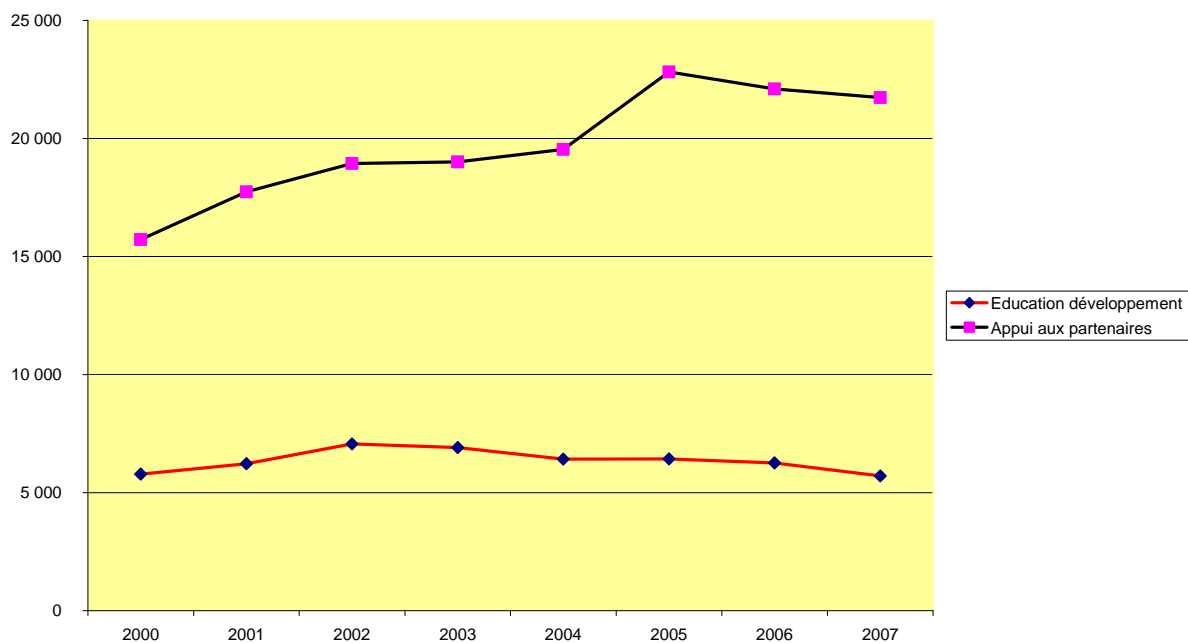
Les emplois sont en grande partie affectés aux missions sociales du CCFD.

Presque 76 % des emplois sont affectés aux deux missions du CCFD, soit 27,4 M€ en 2007 se répartissant ainsi :

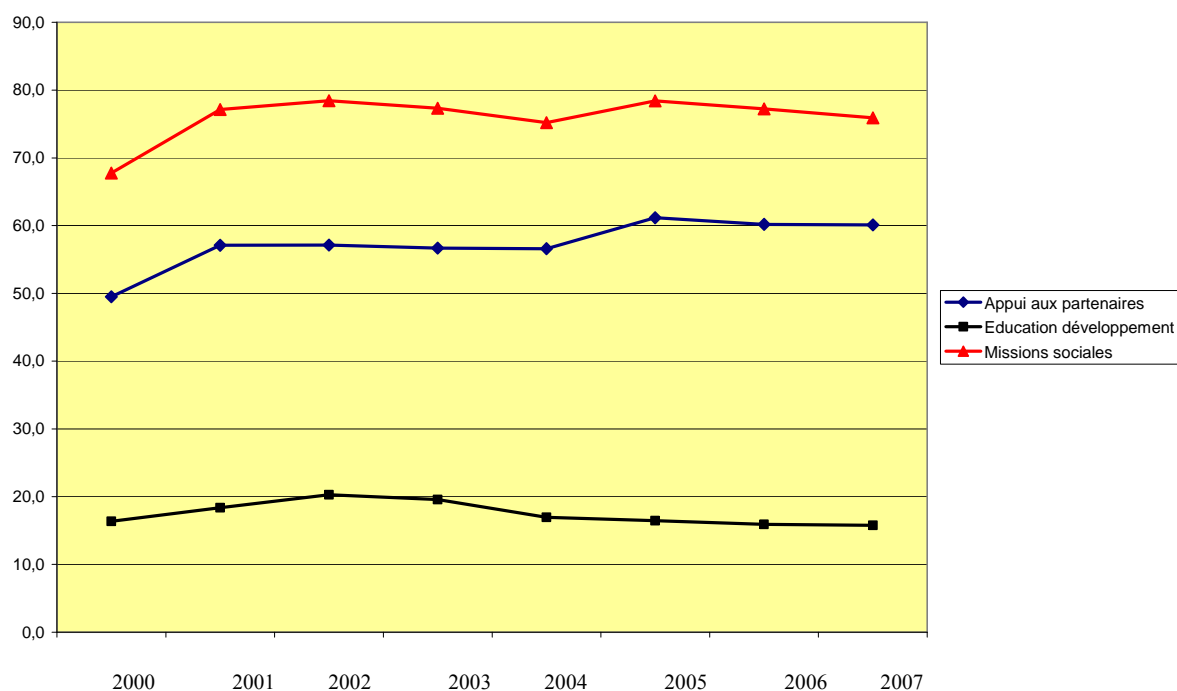
- appui aux partenaires : 21,7 M€, 60% des emplois
- éducation au développement : 5,7 M€, 15,8% des emplois

Les deux graphiques ci-dessous représentent l'évolution de ces deux missions depuis 2000 (l'un est en millions d'euro, l'autre en % du total des emplois hors charges exceptionnelles).

Evolution des fonds attribués aux missions sociales

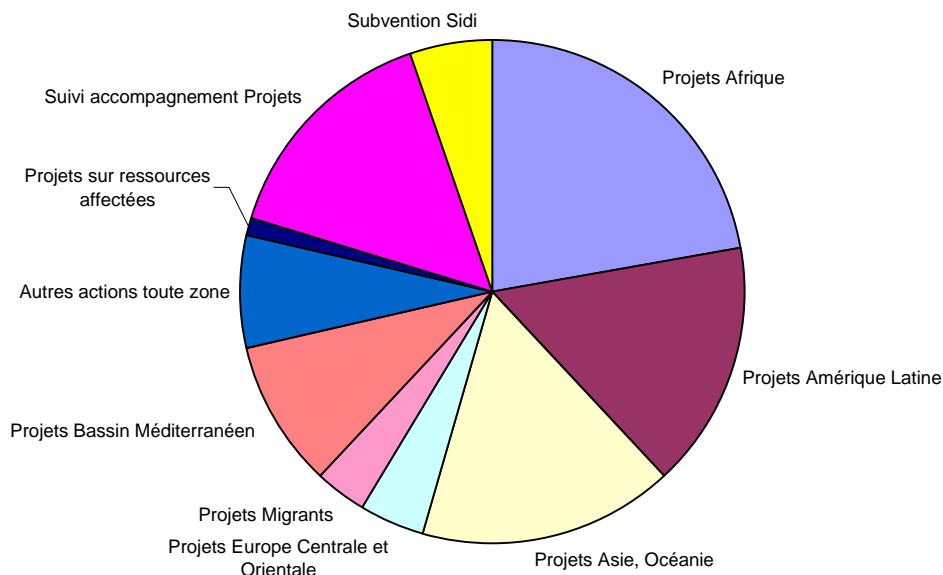


Evolution des pourcentages des missions sociales



L'effort d'appui aux partenaires se répartit ainsi :

Répartition des emplois par zones



EMPLOIS	Réalisé 2006	Réalisé 2007	Evolution 2007/2006	
Projets Afrique	5 013	4 866	-147	-2,9%
Projets Amérique Latine	3 393	3 462	69	2,0%
Projets Asie, Océanie	3 089	3 548	459	14,9%
Projets Europe Centrale et Orientale	899	874	-25	-2,7%
Projets Migrants	816	741	-75	-9,2%
Projets Bassin Méditerranéen	1 149	2 070	920	80,1%
Autres actions toute zone	1 988	1 531	-458	-23,0%
Projets sur ressources affectées	1 096	257	-839	-76,6%
Suivi accompagnement Projets	3 344	3 240	-104	-3,1%
Subvention Sidi	1 179	1 144	-35	-2,9%
Appui aux partenaires	21 968	21 733	-235	-1,1%

La diminution de la part Afrique est surtout due à la fin du cofinancement UE pour le Soudan. Le service Afrique a engagé 140 000€ de conventions pluriannuelles en 2007.

La part Amérique Latine est stable. La diminution des projets cofinancés a été compensée par les 322 000€ de conventions pluriannuelles engagées.

La part Asie est en forte augmentation suite aux 499 000€ de conventions pluriannuelles engagées. Les cofinancements diminuent de 200 000€ puisque des projets post-Tsunami se terminent, mais deux contrats commencent avec l'UE pour le Cambodge et le Vietnam.

La part Europe Centrale et Orientale diminue légèrement. Le nombre d'initiatives sur l'objectif *Amélioration des conditions de vie des populations* a diminué, avec le recentrage opéré dans cette sous région. L'objectif *Amélioration de la situation des droits humains et de la paix* reste privilégié.

La part Projets Migrants est en diminution à la suite de l'arrêt du cofinancement PRA-OSIM.

La part du Bassin Méditerranéen est en forte augmentation. Elle provient du cofinancement reçu de l'Union Européenne pour le Mouvement Social Libanais. Le service a engagé 98 000€ de conventions pluriannuelles.

La part toutes zones a diminué à la suite du moins grand nombre de projets d'urgence mais aussi de la diminution des dépenses liées au FSM ainsi qu'aux projets économiques en France.

Les projets sur ressources affectées sont en nette diminution avec, en particulier, la phase finale de l'utilisation des fonds Tsunami.

Education au développement

	Réalisé 2006	Réalisé 2007	Evolution 2007 / 2006	
Education au développement	5 675	5 465	-210	-3,7%
Rencontre Nationale	0	63	63	
Achats de produits solidaires	170	166	-4	-2,4%
Education au développement	5 845	5 694	-151	-2,6%

Les dépenses d'éducation au développement sont en diminution. Cette diminution est due, entre autre, aux variations suivantes d'activités :

	2006	2007	Variation
Accueil partenaires carême	153	135	-18
Campagne soja	57		-57
FDM	272	259	-13
Productions audio et video	114	91	-23
Jeunes et milieux scolaires	125	95	-30
Cofinancements fonds propres EAD	38	15	-23
Cofinancement MAE Educasol	91	73	-18
Production de documentation (panorama projet, rapport activité...)	30	12	-18
Festin solidaire		44	+44
Plaidoyer	95	129	+34

Les préparatifs de la rencontre nationale 2008 ont commencé pendant l'année 2007 mais seules les dépenses liées aux salaires ont été affectées à l'exercice 2007.

Le coût de l'appel à la générosité se maintient à 4 M€

	Réalisé 2006	Réalisé 2007	Evolution 2007 / 2006	
Frais de collecte	3 490	3 448	-41	-1,2%
Frais traitement dons	730	726	-5	-0,6%
Frais appel à la générosité	4 220	4 174	-46	-1,1%

Les coûts d'appel à la générosité du public sont stables. Ils se maintiennent à 11,5% des emplois.

Nous avons dépensé en 2006 1,35€ pour obtenir 10€ de don. En 2007 nous avons dépensé 1,40€ pour obtenir 10€ de don.

Les autres frais

	Réalisé 2006	Réalisé 2007	Evolution 2007/2006	
Frais communication	328	313	-16	-4,7%
Frais de fonctionnement	3 298	4 069	771	23,4%
Charges financières	372	113	-258	-69,5%
Autres frais	3 998	4 496	498	12,4%

Si l'on peut noter une forte baisse des charges financières et une baisse plus modérée des frais de communication, il faut relever la forte augmentation des frais de fonctionnement dont quelques postes sont détaillés ci-dessous.

<i>Frais de fonctionnement (extrait)</i>	2 006	2 007	Evolution
Salaires	1 384	1 498	114
Prestations extérieures	64	184	120
Amortissements	486	738	252
	1 934	2 420	486

L'augmentation des amortissements est due aux achats et travaux d'amélioration et d'entretien de notre patrimoine. Les mouvements importants de salariés à la direction administrative et financière (comptabilité, informatique et direction) ont amené une majoration des dépenses de personnel. L'audit du système informatique, les frais de notaire, les honoraires d'avocat ont augmenté fortement le coût des prestations extérieures. Les amortissements resteront élevés sur les prochaines années, mais les deux autres ensembles devraient retrouver un niveau normal en 2008.

ANNEXES COMPTABLES

I -	ÉVÉNEMENTS PRINCIPAUX DE L'EXERCICE	29
II -	PRINCIPES ET METHODE COMPTABLE	29
II-1	Les Immobilisations	29
II-2	Les projets et les projets cofinancés	30
II-3	Les soldes bancaires	30
II-4	Dons reçus à la suite du mailing de Noël.....	30
II-5	Les Fonds dédiés	30
II-6	Mode de comptabilisation des legs.....	31
II-7	Principe d'évaluation des titres de participation	31
II-8	Les valeurs mobilières de placement	31
III-	INFORMATIONS RELATIVES A L'ACTIF	31
III-1	Immobilisations	31
III-2	Amortissements	31
III-3	Titres de participation	32
III-4	Créances rattachées à des participations	32
III-5	Détail des Prêts	32
III-6	Valeurs mobilières de placement	33
III-7	Provisions sur Valeurs Mobilières de Placement.....	33
III-8	Charges constatées d'avance	34
III-9	-Détail des Autres Créances	34
IV-	INFORMATIONS RELATIVES AU PASSIF	35
IV-1	Fonds propres	35
IV-2	Provisions pour Risques et Charges.....	35
IV-3	Fonds dédiés Ressources affectées à des causes et des projets	36
IV-4	Fournisseurs et comptes rattachés.....	36
IV-5	Détail des Autres Dettes	36
V -	ENGAGEMENTS HORS BILAN	37
V-1	Engagement pris en matière de retraite.....	37
V-2	Legs et Donations	37
V-3	Autres engagements.....	37
VI -	AUTRES INFORMATIONS	37
VI-1	État des Échéances des Créances et Dettes.....	37
VI-2	Résultat financier	38
VI-3	Résultat exceptionnel.....	39
VI-4	Effectifs du CCFD	39
VI-5	Bénévolat	39
VI-6	Liste des filiales et participations.....	40
VII	- MODE D'ÉLABORATION DU COMPTE D'EMPLOI DES RESSOURCES	43
VII-1	Compte d'emploi des ressources	44

Les éléments développés dans l'annexe ont pour objectif de compléter et d'explicitier les informations du bilan et du compte de résultat du CCFD. Les notes et annexes sont issues de la comptabilité générale et font partie intégrante des comptes annuels.

Les comptes annuels ont été établis et présentés conformément aux règles générales d'établissement et présentation des comptes annuels applicables au milieu associatif.

Le CCFD a mis en place, depuis 2000, un secteur fiscalisé, en application de la réponse de l'administration fiscale en date du 5 mai 2000 définissant le régime fiscal applicable à notre association.

L'exercice a une durée de 12 mois, du 1er janvier au 31 décembre 2007.

Le total du bilan est de 33 274 505 € et fait apparaître un résultat net déficitaire de 458 555 €.

I - ÉVÉNEMENTS PRINCIPAUX DE L'EXERCICE

Pas d'événement particulier en 2007.

II - PRINCIPES ET METHODE COMPTABLE

L'association a arrêté ses comptes en respectant le règlement n° 99-03 relatif à la réécriture du plan comptable général et pris en compte le règlement n° 99-01 au titre des règles de comptabilisation des domaines spécifiques : règles d'évaluation, de réévaluation des éléments du patrimoine, des contributions volontaires en nature.

L'association a également pris en compte les nouvelles dispositions du règlement CRC n° 2004-06 sur la définition et évaluation des actifs.

II-1 Les Immobilisations

Le patrimoine immobilier du CCFD est constitué du siège de l'association à Paris, de locaux de délégations diocésaines, de l'Espace Animation de Lourdes, et enfin d'un immeuble parisien occupé pour partie par la Sidi, filiale du CCFD. Ces immeubles constituent des biens indissociables de l'activité du CCFD et leur valeur, considérée d'utilité, a fait l'objet d'un amortissement à compter de l'exercice 2004.

Après avis d'expert, pris en 2006, les bâtiments ont été définis comme des biens indivisibles qui ne peuvent donner lieu à un découpage par composants.

L'ensemble des immobilisations a fait l'objet d'une réévaluation libre au 1^{er} janvier 1997, sur la base de valeurs nettes comptables au 31.12.1996. Les biens immobiliers ont été évalués à dire d'expert, comme indiqué ci-dessous.

LOCAUX	Valeur au 31/12/1996	Montants réévalués au 1/01/1997
Siège du CCFD :		
4, 6, 8 rue Jean Lantier.....75001 Paris	4 843 037,18	5 893 678,51
Immeuble rue Guy de la Brosse..... 75005 Paris		839 994,08
Espace rencontre CCFD..... 65100 Lourdes	96 042,88	83 846,96
Locaux de Délégations Diocésaines :		
Délégations diocésaines.....67000 Strasbourg	73 175,53	101 378,60
Délégations diocésaines.....44000 Nantes	167 693,92	152 449,02
Total	5 179 949,51	7 071 347,17

Règles d'amortissement des immobilisations

Nature	Mode	Durée
Immobilisations incorporelles		
Informatique logiciels	linéaire	2 / 3 ans
Immobilisations corporelles		
Constructions	linéaire	30 ans
Installations techniques et outillages	linéaire	5 ans
Matériel de bureau et mobilier	linéaire	5 ans
Informatique matériel	linéaire	5 ans
Informatique de gestion matériel	linéaire	3 ans
Informatique des délégations diocésaines	linéaire	5 ans

Les durées d'amortissement des immobilisations retenues par le CCFD correspondent à leur durée d'utilisation et n'ont pas à être modifiées.

II-2 Les projets et les projets cofinancés

Les projets sont enregistrés en charge, dès leur vote au catalogue des initiatives par la Commission Diocèses National/ Projets. L'engagement du CCFD est alors considéré comme irréversible et matérialisé par un courrier de confirmation adressé aux partenaires.

L'enregistrement comptable des projets et des projets cofinancés a fait l'objet d'une nouvelle présentation comptable en 2005, sans pour autant constituer un changement de méthode.

Cette présentation permet :

- le suivi des projets selon un regroupement comptable conforme au découpage géographique du catalogue et des services du CCFD,
- une lecture directe et actualisée des projets restant à payer.

Pour la première fois, le CCFD a signé avec ses partenaires des conventions pluriannuelles finançant des projets sur une durée de 3 ans. L'ensemble de la charge a été enregistré en 2007.

II-3 Les soldes bancaires

Les comptes principaux du CCFD fonctionnent en soldes fusionnés. La présentation des soldes bancaires au bilan est réalisée en soldes compensés afin de donner une image fidèle des disponibilités réelles de l'association à la clôture de l'exercice.

II-4 Dons reçus à la suite du mailing de Noël

Suite au mailing de Noël adressé aux donateurs courant décembre, les dons reçus datés de 2007, encaissés en début 2008, sont rattachés à l'exercice 2007. Ils sont comptabilisés au compte de résultat en recettes, et en produits à recevoir à l'actif du bilan, dans le poste « *Autres créances* ».

II-5 Les Fonds dédiés

Les fonds dédiés sont constitués des dons affectés par les donateurs du CCFD à différents projets ou causes humanitaires : en réponse à des appels du CCFD (mailing, lettre aux donateurs) ou grâce aux produits de la Sicav Eurco Solidarité pour les projets en Europe de l'Est. L'enregistrement de ces dons se fait sur des comptes « Fonds dédiés », qui sont identifiés par nature d'opération, pour le suivi de leur utilisation.

II-6 Mode de comptabilisation des legs

Le montant des legs reçus par le CCFD est comptabilisé en compte de tiers, « Legs en cours », jusqu'à leur complète réalisation. Ils sont enregistrés en produits au moment de leur paiement intégral au CCFD.

II-7 Principe d'évaluation des titres de participation

Les titres de participation sont évalués au bilan du CCFD selon la situation nette apparaissant au dernier bilan des filiales ou entreprises dont le CCFD détient des participations.

II-8 Les valeurs mobilières de placement

Elles sont comptabilisées à leur coût d'acquisition.

III- INFORMATIONS RELATIVES A L'ACTIF**III-1 Immobilisations**

Nature	Valeur brute début exercice	Acquisitions	Diminutions par cession /mise hors service	Valeur brute fin exercice
Immobilisations incorporelles	1 276 584			1 276 584
Immobilisations corporelles				
constructions sur sol propre	7 869 848	750 000		8 619 848
constructions installations générales	3 110 320	162 603		3 272 923
installations techniques et outillages	58 525	7 257		65 782
matériel de transport	0			0
matériel de bureau, informatique et mobilier	2 080 544	181 335	22 798	2 239 081
immo corporelles en cours	0			
Immobilisations financières				
autres participations	5 804 059	1 976		5 806 035
prêts et autres immob. financières	258 882	144 500	147 545	255 837
Total	20 458 762	1 247 671	170 343	21 536 091

L'acquisition de 750 k€ correspond à l'achat en 2007 d'un appartement contigu aux bâtiments actuels du siège, au 8 rue Jean Lantier.

La variation du poste « installations générales » provient des travaux rue Jean Lantier.

III-2 Amortissements

Nature	Cumul dotations au 31/12/2006	Augmentations	Diminutions par cession /mise hors service	Cumul dotations au 31/12/2007
Immobilisations incorporelles	1 252 959	19 933	0	1 272 893
Immobilisations corporelles				
constructions sur sol propre	712 765	275 592		988 357
constructions installations générales	2 329 255	133 060		2 462 315
installations techniques et outillages	38 441	5 665		44 107
matériel de transport	0			0
Matériel de bureau, informatique et mobilier	1 807 530	136 364	10 963	1 932 931
Total	6 140 950	570 615	10 963	6 700 604

III-3 Titres de participation

Nature	Valeur brute début exercice	Acquisition	Diminution	Valeur brute fin exercice	Provision pour dépréciation début exercice	Acquisit.	Diminut.	Provision au 31/12/2007
Faim & Développ.	3 170 940 €			3 170 940 €	3 170 940 €			3 170 940 €
BFCC	3 064 €			3 064 €				
SIDI	2 428 890 €	1 976 €		2 430 866 €				
Solidar'Monde	30 011 €			30 011 €				
SIFA	1 020 €			1 020 €				
Karthala	30 481 €			30 481 €				
Scoop el Amal	45 125 €			45 125 €	45 125 €			45 125 €
Kera Wani	37 312 €			37 312 €	37 312 €			37 312 €
SAPIE	4 573 €			4 573 €				
Total	5 751 416 €	1 976 €	- €	5 753 392 €	3 253 376 €	- €	- €	3 253 376 €

III-4 Créances rattachées à des participations

Nature	Valeur brute début exercice	Augmentation	Diminution	Valeur brute fin exercice	Provision pour dépréciation début exercice	Augmentation	Diminut.	Provision au 31/12/2007
SIFA	1 079 €			1 079 €				
Karthala	- €			- €				
Scoop el Amal *	46 609 €			46 609 €	46 609 €			46 609 €
SAPIE	4 955 €			4 955 €	4 955 €			4 955 €
Total	52 643 €		- €	52 643 €	51 564 €	- €	- €	51 564 €

*Scoop el Amal : attente des documents matérialisant la dissolution de la société.

III-5 Détail des Prêts

Nature	Valeur brute début exercice	Augment.	Diminution	Valeur brute fin exercice	Provision pour dépréciation début exercice	Augment.	Diminut.	Provision au 31/12/2007
Prêts au personnel	6 413 €	47 708 €	34 848 €	19 273 €				
SIDI *	219 293 €		113 405 €	105 888 €	219 293 €		113 406 €	105 888 €
Plateforme Commerce Equitable	12 500 €	148 €	2 648 €	10 000 €	12 500 €		2 500 €	10 000 €
Max Havelaar **	- €	100 000 €		100 000 €				
Enfants réfugiés monde	- €			- €				- €
Total	238 206 €	147 856 €	150 901 €	235 161 €	231 793 €	- €	115 906 €	115 888 €

* SIDI : Prêt entièrement provisionné. Prise en charge sur ce montant des pertes de change de 2007 (voir Rapport financier 2007)

** MAX HAVELAAR : Prêt pour aide de trésorerie (voir Rapport Financier 2007)

III-6 Valeurs mobilières de placement

LIBELLÉ	VALEURS MOBILIERES au 31.12.2006	AUGMENT.	DIMINUTION	VALEURS MOBILIERES au 31.12.2007	ESTIMATION au 31.12.2007
ACTIONS TITRES COTES					
Sicav monétaires	7 270 811	39 363 429	34 718 606	11 915 634	11 922 834
Autres titres	3 670 745	193 707	12	3 864 440	3 884 404
Ethique et partage	140 605	0	0	140 605	151 381
	11 082 161	39 557 136	34 718 618	15 920 679	15 958 619
F. C. P.					
Trésorerie	282 598	5 002	287 600	0	0
Equilibre	1 542 958	580 805	2 123 763	0	0
Horizon	283 426	96 062	379 489	0	0
	2 108 983	681 869	2 790 852	0	0
AUTRES TITRES (Bons Trésor, Epargne)					
Bons en portefeuille	154 667	22 105	6 403	170 369	
Bons remis a l'encaissement	506	0	0	506	
	155 173	22 105	6 403	170 875	
TOTAL	13 346 315	40 261 110	37 515 873	16 091 555	

Le portefeuille de valeurs mobilières de placement du CCFD est constitué de SICAV monétaires permettant la gestion en trésorerie des excédents quotidiens.

- (1) Le CCFD a créé avec Meeschaert Asset Management un Fonds commun de placement "Ethique & Partage" constitué d'au moins 80 % d'actions. Ce fonds associe dans une même démarche un investissement éthique (aux plans social, environnemental et sociétal), et un soutien financier du CCFD.
- (2) Le CCFD a créé avec le Crédit Coopératif un FCP "Faim et Développement" constitué de 3 compartiments.

III-7 Provisions sur Valeurs Mobilières de Placement

LIBELLÉ	Provisions 2006	Dépréciation 2007	Reprise sur provision 2007	Provision 2007	Estimation plus value non comptabilisée
ACTIONS TITRES COTES					
sicav monétaires					7 200
autres titres	1 489	618		2 107	22 071
ethique et partage					
	1 489	618	0	2 107	29 271
F. C. P.					
Trésorerie					
Equilibre					
Horizon					
	0	0	0	0	
AUTRES TITRES					
Bons en portefeuille					
Bons remis a l'encaissement					
TOTAL	1 489	618	0	2 107	

III-8 Charges constatées d'avance

Ces charges s'élèvent à 234 435 € et regroupent notamment des charges liées à la préparation du mailing de carême ainsi que certaines charges afférentes à la rencontre nationale 2008.

Les préfinancements par le CCFD des cofinancements de l'Union Européenne sont identifiés dans les comptes de créances (III.9 Détail autres créances, compte Créances diverses ci-dessous)

III-9 -Détail des Autres Créances

Intitulé	Montant
Dons à recevoir	1 921 643
Revenus titres à recevoir dons	0
Avances et acomptes fournisseurs	82 502
Créances diverses	190 271
Loyers à recevoir (CIRIC)	42 520

Sous total <i>Débiteurs divers</i>	2 236 936
C.C. CIRIC	14 345
C.C. EURL Faim & Développement	13 564

Sous total <i>Comptes courants</i>	27 910
Etat (TVA)	227 907
Salaires et comptes rattachés	37 689

TOTAL	2 530 443

IV- INFORMATIONS RELATIVES AU PASSIF

IV-1 Fonds propres

FONDS PROPRES	Solde au 31/12/2006	Diminutions	Augment.	31/12/2007
Ecart de réévaluation libre	1 556 840			1 556 840
Fonds associatifs sans droit de reprise				
Réserve statutaire	91 469			91 469
Fonds garantie projet associatif	7 253 877			7 253 877
Cofinances	686 021			686 021
Fonds garantie engagements projets	3 274 694			3 274 694
Organisation rencontre nationale	1 250 000			1 250 000
Colloque souveraineté alimentaire	40 000			40 000
Conception outils animation	40 000			40 000
Outils collecte CD	100 000			100 000
Investissements informatiques	100 000			100 000
Travaux de réhabilitation du patrimoine	50 000			50 000
Projet immobilier	900 000		900 000	1 800 000
Total Réserves	13 786 061	0	900 000	14 686 061
Report à nouveau				
Report à nouveau à fin 2006	5 066 650			3 406 872
Affectation du résultat 2006	0		759 778	759 778
Report à nouveau à fin 2007	5 066 650	0	759 778	4 166 650
Résultat				-458 555
Total Fonds Propres	20 409 551	0	1 659 778	19 950 996

IV-2 Provisions pour Risques et Charges

Provisions	31/12/2006	Diminutions	Augment.	31/12/2007
Provision pour risques	0		155 460	155 460
Total Provisions pour risques	0	0	155 460	155 460
Provision indemnité départ retraite	11 980	11 980		0
Total provisions pour charges	11 980	11 980	0	0
Total Provisions pour Risques et Charges	11 980	11 980	155 460	155 460

IV-3 Fonds dédiés Ressources affectées à des causes et des projets

Fonds dédiés	Solde au 31/12/2006	Diminutions	Augment.	Solde au 31/12/2007
Fonds dédiés Kosovo - Projets	0			0
Fonds dédiés Kosovo - Frais de gestion	25 230			25 230
Fonds dédiés Eurco - Frais de gestion	19 302			19 302
Fonds dédiés Eurco - Projets	129 545	305 400	617 324	441 470
Fonds dédiés Mada /Mozambique - Frais de gestion	14 861	3 628		11 233
Fonds dédiés Mada /Mozambique - Projets	104 730	35 000	300	70 030
Fonds dédiés Niger -projets	0			0
Fonds dédiés Afghans - Projets	9 580			9 580
Fonds dédiés Afghans - Frais de gestion	443			443
Fonds dédiés Irak - Frais de gestion	3 601			3 601
Fonds dédiés Irak - Projets	52 500			52 500
Fonds dédiés Urgence Asie - frais de suivi	832			832
Fonds dédiés Urgence Asie - Projets	436 475	181 017	28 113	283 571
Fonds dédiés Urgence java - Projets	2 310			2 310
Fonds dédiés Urgence Java - frais de suivi	3 357			3 357
Fonds dédiés Urgence Liban - Projets	111 642	34 500	420	77 562
Fonds dédiés Urgence Liban - frais de suivi	24 507	2 663		21 844
Fonds dédiés grand don - frais de suivi	11 621			11 621
Fonds dédiés Pérou projets	0		39 999	39 999
Fonds dédiés Pérou suivi	0		4 444	4 444
Fonds dédiés projet SPP projet	0		54 145	54 145
Fonds dédiés projet SPP suivi	0		6 016	6 016
Total Provision Fonds Dédiés	950 534	562 208	750 761	1 139 088

IV-4 Fournisseurs et comptes rattachés

Fournisseurs	Montant début exercice	Montant fin exercice
Fournisseurs	896 511	970 976
Effets à payer	101 238	57 303
Fournisseurs - Factures non parvenues	97 196	106 062
Total	1 094 945	1 134 341

IV-5 Détail des Autres Dettes

Autres Dettes	Montant
Projets restant à payer	3 640 188
Conventions projets	1 158 500
Fonds propres liés au cofinancement	867 576
Cofinancements restant dûs	1 495 619
Opérations particulières restant dues	38 611
Créditeurs divers	15 620
Engagements comités diocésains	70 527
Charges à payer	175 719
Evaluation/Formation/Echanges/Mises en relation (lignes transversales)	10 733
Acomptes legs et donations reçus	1 183 190
Compte courant Ivoire	10 357
Compte courant Sidi	43 416
Total	8 710 055

V - ENGAGEMENTS HORS BILAN

V-1 Engagement pris en matière de retraite

L'engagement de droits acquis par les salariés non cadres pour indemnités de départ à la retraite n'a pas fait l'objet d'un calcul statistique. L'engagement est calculé en appliquant au montant de l'engagement déterminé en N-1 le taux d'augmentation de la masse salariale de l'exercice, soit 1,20 %.

L'engagement pour l'exercice 2007 est donc porté à240 545 €

V-2 Legs et Donations

Le montant des legs restant à recevoir s'élève à :5 277 082 €

V-3 Autres engagements

Une caution a été donnée à l'association Semailles en 1999 (garantie d'une dette auprès du Crédit Mutuel) d'un montant de :7 622 €

VI - AUTRES INFORMATIONS

VI-1 État des Échéances des Créances et Dettes

Échéances des Créances	Montant brut	A 1 an au plus	A plus d'un an
<u>De l'actif immobilisé</u>			
Créances rattachées à des participations	52 643		52 643
Prêts	235 161	9 804	225 357
Autres immobilisations financières	20 676		20 676
	-----	-----	-----
Total immobilisations financières hors titres de participations	308 480	9 804	298 676
<u>De l'actif circulant</u>			
Clients douteux ou litigieux	15 579	15 579	
Autres créances clients	77 967	77 967	
Acompte et avce /Avoirs fournisseurs non parvenus	82 841	82 841	
Personnel et comptes rattachés	37 689	37 689	
Sécurité sociale et autres organismes sociaux	0	0	
Etat - Impôts sur les bénéfices			
Etat - Taxe sur la valeur ajoutée	227 907	8 773	219 134
Etat - Autres impôts, taxes et versements assimilés			
Dons a recevoir	1 921 643	1 921 643	
Cofinancements préfinancés et avances sur projets	110 705	110 705	
Produits à recevoir	65 397	65 397	
Loyers à recevoir (Circic)	42 520		42 520
Groupe et associés	27 910	27 910	
Débiteurs divers	13 830	13 830	
	-----	-----	-----
Total des créances	2 623 988	2 362 335	261 654
Charges constatées d'avance	234 436	234 436	
Total général	3 166 904	2 606 574	560 330

Échéances des dettes	Montant brut	A un an au plus	A plus d'un an
Emprunts et dettes financières divers	1 600	1 600	
Fournisseurs et comptes rattachés	1 134 341	1 134 341	
Personnel et comptes rattachés	1 349 420	1 349 420	
Sécurité sociale et autres organismes	689 436	689 436	
Impôts sur les bénéficiaires			
Taxe sur la valeur ajoutée	6 605	6 605	
Obligations cautionnées			
Autres impôts, taxes et assimilés	136 850	136 850	
Dettes sur immo. et comptes rattachés			
Groupe et associés			
Autres dettes (voir page 36)	8 710 055	8 710 056	
Dette représentat. de titres empruntés			
Produits constatés d'avance	654	654	
Total général	12 028 962	12 028 962	

VI-2 Résultat financier

L'association a réalisé en 2006, la quasi-totalité de son portefeuille de titres (hors SICAV).

	2006	2007	variation
PRODUITS FINANCIERS			
Produits des participations	923 €		
Autres produits des valeurs mobilières	1 518 €	3 208 €	
Autres intérêts et produits assimilés	400 537 €	770 592 €	
Différences positives de change	380 €	272 €	
Reprise sur provisions et transferts de charges	23 828 €	115 906 €	
Total des produits financiers	427 186 €	889 978 €	
CHARGES FINANCIERES			
Dotations aux amortissements et provisions	220 208 €	619 €	
Intérêts et charges assimilées	151 231 €	113 675 €	
Différences négatives de changes	1 101 €	623 €	
Total des charges financières	372 540 €	114 917 €	
RESULTAT FINANCIER	54 646 €	775 062 €	720 416 €

Le résultat financier a évolué très sensiblement en 2007, du fait de deux phénomènes :

- 1- Des produits financiers en forte hausse due à la réorganisation du portefeuille de titres
- 2- Des charges financières en forte baisse (impact de la reprise de provisions du prêt SIDI de l'année précédente)

VI-3 Résultat exceptionnel

	2006	2007	variation
PRODUITS EXCEPTIONNELS			
Sur opérations de gestion	152 €		
Sur opérations en capital	994 692 €		
Sur exercices antérieurs	134 685 €	14 034 €	
Reprises sur provisions et transfert de charges	13 031 €		
Total des produits exceptionnels	1 142 560 €	14 034 €	
CHARGES EXCEPTIONNELLES			
Sur opérations de gestion	33 €	78 €	
Sur opérations en capital	675 610 €	30 671 €	
Sur exercices antérieurs	8 298 €	33 776 €	
Dotations aux amortissements et aux provisions			
Total des charges exceptionnelles	683 941 €	64 525 €	
RESULTAT EXCEPTIONNEL	458 619 €	- 50 490 €	- 509 109 €

Le résultat exceptionnel avait été impacté en 2006 par les plus-values sur les ventes de titres Solidarmonde et SIDI.

VI-4 Effectifs du CCFD

au 31.12.2007	Nombre de salariés	Hommes	Femmes	ETP
EFFECTIF TOTAL CCFD	163	51	112	152,8
Effectif en CDI	156	51	105	
Effectif en CDD	7		7	

VI-5 Bénévolat

Pour remplir sa mission, le CCFD a recours au bénévolat. Toutefois, compte tenu de la complexité de son organisation, il n'a pas été possible de valoriser ce bénévolat au cours de l'exercice.

VI-6 Liste des filiales et participations

SOCIETES	Capital 2007	% du capital détenu	Capitaux propres 2007 (ou dernier exercice connu)	Valeur comptable des titres détenus	
				Brute	Nette
Filiales					
Faim & Développement	129 581	100,00	-71 149	3 170 939	0
Participations (10 à 50%)					
SIDI	9 000 072	27,59	9 271 000	2 430 866	2 430 866
Kere Wani	168 438	22,00	-85 459	37 312	0
SAPIE	41 405	11,04	57 947	4 573	4 573
Participations < à 10 %					
SIFA	18 384 582	4 parts	18 779 857	1 020	1 020
Karthala	293 065	7,99	524 202	30 481	30 481
Scoop el Amal				45 125	0
BFCC				3 064	3 064
Solidar'Monde	867 578	9,87	2 451 239	30 011	30 011
Total				5 753 391	2 500 015

Faim & Développement	75001 Paris	EURL qui gère les activités commerciales du CCFD (Boutique solidaire et Catalogue produits animations)
Solidar'Monde	94408 Vitry	S.A. Centrale d'achat de produits du commerce équitable
SIDI	75005 Paris	S.A. Mise en place de micro crédits dans les pays en voie de développement
Kere Wani	Nouvelle Calédonie	SARL Exploitation forestière (liquidation judiciaire depuis le 5/12/2005)
SAPIE	11300 Limoux	SCOP Coopérative d'emplois
SIFA	94306 Vincennes	Sté Investissement France Active
Karthala	75013 Paris	SARL Editions
Scoop el Amal	Maroc	Fabrication peinture (société dissoute)

- **L'EURL Faim et Développement**

Cette structure gérait les activités commerciales du CCFD : vente par correspondance, fabrication de produits d'animation. Elle est en cours de dissolution avec transmission universelle des biens au CCFD, actionnaire unique.

- **SOLIDAR'MONDE**

Solidar'monde est une société anonyme spécialisée dans l'importation et la distribution de produits alimentaires et artisanaux provenant des pays du Sud.

- **La SIDI - Solidarité Internationale pour le Développement et l'Investissement**

La SIDI est spécialisée dans la micro finance (garanties, prêts, prises de participation).

L'année 2007 est la deuxième année du plan d'action associé à l'augmentation de capital d'octobre 2005 souscrite par le CCFD à hauteur de 1,1 M€.

Le CCFD reste l'actionnaire majoritaire de la SIDI et, via le Pacte d'actionnaires signé avec deux congrégations, les sœurs Auxiliatrices des Ames du Purgatoire et les sœurs Ursulines de Jésus, en conserve les orientations fondatrices.

Au 31.12.2007, le portefeuille de la SIDI s'élève à 7,5 M€ soit une progression de 13,5 % par rapport à 2006.

La SIDI intervient dans 30 pays.

Répartition du portefeuille	
Afrique	44%
Amérique Latine	25%
Europe de l'Est	8%
Bassin Méditerranéen	13%
Asie	9%
Haiti	1%
	100%

Répartition par type d'investissement	
Participations en monnaie locale	33%
Prêts en monnaie locale	26%
Prêts en devises fortes	22%
Participations en devises fortes	11%
Garanties	8%
	100%

Le résultat de la SIDI est cette année en léger excédent.

en milliers d'euros	2006	2007	Variations
Produits d'exploitation	1635	1833	198
dont subvention CCFD	1131	1144	13
Charges d'exploitation	1987	2258	271
dont frais de personnel	978	1103	125
Résultat d'exploitation	-352	-425	-73
PRODUITS FINANCIERS	455	584	129
CHARGES FINANCIERES	137	165	28
Résultat financier	318	419	101
PRODUITS EXCEPTIONNELS	216	117	-99
CHARGES EXCEPTIONNELLES	195	100	-95
Résultat exceptionnel	21	17	-4
Impots			
Résultat Net	-13	10	23

VII - MODE D'ÉLABORATION DU COMPTE D'EMPLOI DES RESSOURCES

Les ressources sont présentées, comme dans le compte de résultat, par nature.

Les revenus des fonds communs de placement ont été eux aussi ventilés entre dons affectés (les revenus des fonds Faim&Développement et Eurco Solidarité) et dons non affectés (les revenus du fonds Ethique&Partage).

Les emplois font l'objet d'affectations aux missions du CCFD :

1/ Appui aux partenaires

Les charges liées aux projets (subventions versées par le CCFD à des initiatives, formation des partenaires, cofinancements, etc...) sont regroupées par zone géographique ou par thèmes :

- Afrique
- Amérique Latine
- Asie, Océanie
- Europe Centrale et Orientale
- Migrants
- Bassin méditerranéen
- Projets sur ressources affectées (hors emplois sur ressources Eurco Solidarité, affectées aux projets d'Europe centrale et orientale et du bassin méditerranéen)
- Actions toutes zones (pour les projets non spécifiquement reliés à une zone géographique)

Tous les frais liés à l'accompagnement des partenaires, i.e les frais de personnel des salariés de la direction des partenariats internationaux, ainsi que leurs frais de missions, de traduction, etc... sont regroupés dans la ligne « Suivi et accompagnement ».

La subvention SIDI est isolée sur une ligne.

2/ Education au Développement

Il s'agit des salaires des équipes d'animation du réseau, des frais d'animation des délégations diocésaines, des frais de réalisation des outils de sensibilisation et de formation.

3/ Autres frais affectés aux missions du CCFD

- 1/3 des frais du Délégué Général est affecté à chacune des 2 missions du CCFD, le 3^{ème} tiers étant affecté au fonctionnement,
- les dépenses liées au plaidoyer, soutien aux deux missions du CCFD, sont affectées à ces 2 missions au prorata de leur poids respectif (soit 20% pour l'éducation au développement et 80% au partenariat international),
- les achats de produits solidaires, réalisés dans le cadre de la promotion du commerce équitable, restent isolés sur une ligne, mais sont de nouveau inclus dans l'éducation au développement.

4/ Autres emplois

Ils se répartissent entre :

- les frais d'appel à la générosité du public : dépense de mailings, frais de personnel des équipes de la Direction des Relations Donateurs, maintenance de la base de données donateurs,
- les autres frais : notamment les frais de fonctionnement, qui comprennent les frais de personnel de la Direction Administrative et Financière et de la Direction des Ressources Humaines, ainsi que les amortissements et les frais de fonctionnement de l'association.

COMPTE D'EMPLOI DES RESSOURCES 2007 VS 2006

EMPLOIS (Dépenses)	Réalisé 2006		Réalisé 2007		RESSOURCES	Réalisé 2006		Réalisé 2007	
	Montant	%	Montant	%		Montant	%	Montant	%
Projets Afrique	5 013	13,7%	4 866	13,5%					
Projets Amérique Latine	3 393	9,2%	3 462	9,6%	Dons ordinaires non affectés	27 362	72,6%	26 089	72,7%
Projets Asie, Océanie	3 089	8,4%	3 548	9,8%	Dons ordinaires affectés	441	1,2%	105	0,3%
Projets Europe Centrale et Orientale	899	2,4%	874	2,4%					
Projets Migrants	816	2,2%	741	2,0%					
Projets Bassin Méditerranéen	1 149	3,1%	2 070	5,8%	Dons issus de l'épargne solidaire non affectés	104	0,3%	9	0,0%
Autres actions toute zone	1 988	5,4%	1 531	4,2%	Dons issus de l'épargne solidaire affectés	1 271	3,4%	1 702	4,7%
Autres Projets	0	0,0%	0	0,0%					
Projets sur ressources affectées	1 096	3,0%	257	0,7%	Legs	1 460	3,9%	1 284	3,6%
Suivi accompagnement Projets	3 344	9,1%	3 240	9,0%	Donations	50	0,1%	136	0,4%
Subvention Sidi	1 179	3,2%	1 144	3,2%	Assurances vie	549	1,5%	449	1,3%
Appui aux partenaires	21 968	59,8%	21 733	60,1%					
Education au développement	5 675	15,5%	5 465	15,3%	Total de la générosité du public	31 238	82,9%	29 774	83,0%
Rencontre Nationale	0	0,0%	63	0,0%					
Achats de produits solidaires	170	0,5%	166	0,5%	Cofinancements	3 501	9,3%	3 973	11,1%
Missions sociales	27 813	75,8%	27 427	75,9%	Subventions	104	0,3%	92	0,3%
					Abonnements	236	0,6%	173	0,5%
Frais de collecte	3 490	9,5%	3 448	9,5%	Vente de produits solidaires	375	1,0%	366	1,0%
Frais traitement dons	730	2,0%	726	2,0%					
Frais appel à la générosité	4 220	11,5%	4 174	11,5%	Reprises de provisions	202	0,5%	46	0,1%
Achats de produits solidaires	0	0,0%		0,0%	Transferts de charges	120	0,3%	187	0,5%
Frais communication	328	0,9%	313	0,8%	Loyers	42	0,1%	29	0,1%
Frais de fonctionnement	3 298	9,0%	4 069	11,3%	Autres ressources	312	0,8%	344	1,0%
Charges financières	372	1,0%	113	0,3%	Produits financiers	427	1,1%	890	2,5%
Autres frais	3 998	10,9%	4 496	12,4%					
Charges exceptionnelles	684	1,9%	62	0,1%	Produits exceptionnels	1 143	3,0%	14	0,0%
TOTAL DES EMPLOIS	36 715	100,0%	36 158	100,0%	TOTAL DES RESSOURCES	37 701	100,0%	35 889	100,0%
Report de ressources affectées	906		751		Reprise de ressources affectées	1 580		562	
EXCEDENT	1660				DEFICIT			458	
TOTAL GENERAL	39 281		36 909		TOTAL GENERAL	39 281		36 909	