

FICHE 1 SI LE MONDE ÉTAIT UN VILLAGE...

 30 min à 1 heure

Objectifs

Faire prendre conscience aux jeunes :

- De la répartition de la population mondiale et de ses caractéristiques aujourd'hui.
- Des inégalités d'accès aux droits fondamentaux, et de la croissance de celles-ci sur la planète.
- De l'influence de l'entourage sur notre vision du monde.

Matériels

- Autant de tables que de joueurs·euses/équipes, des stylos pour écrire sur les feuilles de brouillon ;
- Une carte Peters peut permettre de faire une introduction ou une conclusion sur les représentations (cf. fiche 4 « Carte pour un monde solidaire »).

Notions clés abordées

→ Aujourd'hui, plus de 8 milliards de personnes vivent dans le monde. Si l'on pouvait réduire la population du monde en un village de 100 personnes, tout en maintenant les proportions de tous les peuples existants sur la terre, comment ce village serait-il composé ?

Les habitants sont différents en raison de leur origine, leur culture, leur langue, mais également à travers des inégalités qui s'accroissent.

Ici comme ailleurs, la misère, la pauvreté, la violence sont le quotidien d'un grand nombre de personnes. Les chiffres sont là : entre 691 et 763 millions d'êtres humains souffrent de la faim¹², près de 700 millions de personnes sont en situation d'extrême pauvreté dans le monde, c'est-à-dire vivant avec moins de 2,15 dollars par jour (soit environ 64 euros par mois), alors que le 1 % des plus riches de la population mondiale est responsable de plus d'émissions de gaz à effet de serre que les 50 % des plus pauvres¹³.

Notre regard sur le monde est largement formaté par la vision que nous en donnent les médias. Or cette vision est bien souvent fataliste : on nous présente un monde où les riches gagnent, où les violences et l'exclusion s'accroissent... On oublie de montrer qu'il existe des alternatives à cela et qu'une autre mondialisation est possible : une vraie mondialisation, celle de la rencontre des peuples et des cultures, dans le respect et l'échange. C'est à chacun et chacune qu'il appartient d'agir dans ce sens.

Points d'attention pour l'animateur·rice

Ce jeu peut être animé à la manière de jeux télévisés, c'est-à-dire ludique et dynamique, afin de contraster avec la gravité des thèmes abordés dans les questions. L'animateur·rice devra veiller à ce qu'en équipe les jeunes puissent tous donner leur avis.

Les réponses du jeu sont une approximation qui permet de fournir un ordre de grandeur au public, pour qu'il visualise les inégalités et injustices. Les réactions critiques pourront donner lieu à débat lors de la phase de débriefing. Pensez néanmoins à mettre à jour régulièrement certains chiffres !

Pour actualiser l'animation en fonction des derniers chiffres sur la population mondiale ainsi que l'équivalence « Si le monde était un village de 100 habitants » rendez-vous sur le site :



www.populationdata.net/index2.php?option=mondevillage

¹² Rapport « État de la faim 2023 » de la FAO

¹³ PNUD 2020

Déroulement de l'animation

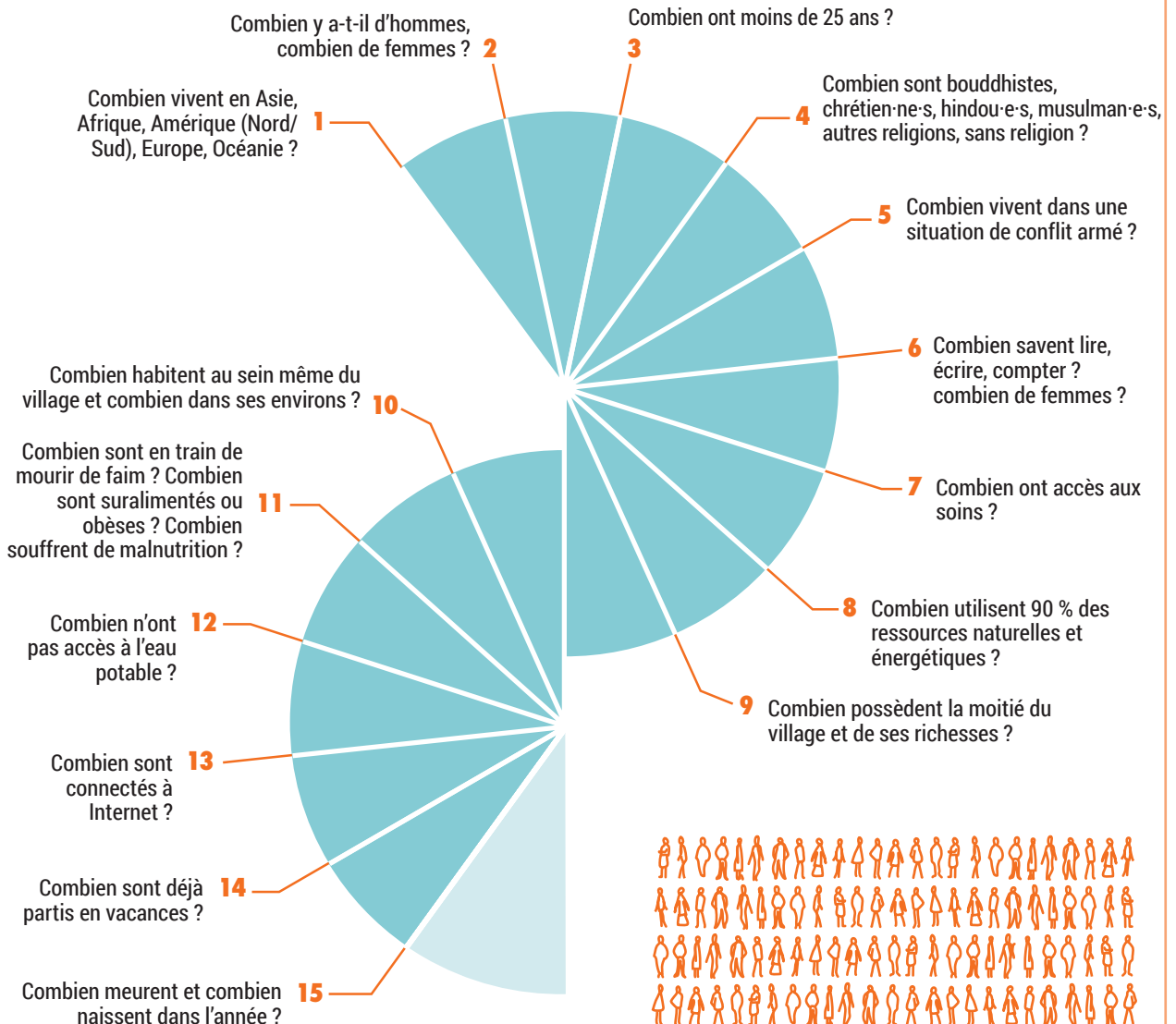
1. Si le nombre de joueur-euse-s est suffisant, le fait de former des équipes permet de mettre les participant-e-s dans une configuration dynamique. Devant chaque équipe, une table avec des ardoises et un marqueur. Au tableau, l'animateur-riche fait autant de colonnes qu'il y a de groupes, et y indiquera les scores de chaque équipe.

2. L'animateur-riche pose les questions comme dans un quiz, avec toujours la même première partie de la question : « Si l'on pouvait réduire la population du monde à un village de 100 personnes, tout en maintenant les proportions de tous les grands peuples existants sur la Terre, combien y auraient-il de... ? » Les questions peuvent être écrites sur un tableau ou projetées par un diaporama.

3. À chaque question, l'équipe réfléchit et se concerta afin de noter sa réponse sur l'ardoise/papier. L'animateur-riche interroge alors les équipes qui montrent leur(s) réponse(s) en même temps. S'ensuit un mini-débat où l'on demande aux participant-e-s pourquoi elles avaient une telle représentation du monde sur cette question-là ? Imaginaient-elles de telles répartitions ? Qu'en pensent-elles ? Quelles peuvent être les conséquences de telles répartitions ? Et les causes ?

4. Faire réfléchir les jeunes sur les inégalités existantes dans ce village. Où se situent-ils-elles dans ce village ? Où peuvent se trouver les personnes qu'elles vont rencontrer lors de leur voyage ? Quelle influence peut avoir leur situation sur leur vision du monde ? Quel est leur rapport aux personnes de pays du Sud ?

SUR 100 HABITANT-E-S



RÉPONSES

1. Combien vivent en Asie, Afrique, Amérique (Nord/Sud), Europe, Océanie ?

Asie : 58 habitant·e·s (4 milliards 551 millions) ;
 Afrique : 18 habitant·e·s (1 milliard 337 millions) ;
 Amérique : 14 habitant·e·s (1 milliard 27 millions) ;
 Europe : 9 habitant·e·s (748 millions) ;
 Océanie : 1 habitant·e (45 millions) ;
 Total de 8 050 55 407 habitant·e·s.
 Pour info : En Antarctique : 1 731 habitant·e·s (0 %).

2. Combien y a-t-il d'hommes, combien de femmes ?

| 50 hommes et 50 femmes.

3. Combien ont moins de 25 ans ?

| 50 habitant·e·s ont moins de 25 ans (mais ce chiffre monte jusqu'à 65 % dans les pays pauvres).

4. Combien sont bouddhistes, chrétien·ne·s, hindou·e·s, musulman·e·s, autres religions, sans religion ?

7 bouddhistes (520 millions notamment en Chine, au Sri Lanka, au Tibet, en Asie du Sud-Est) ;
 32 chrétien·ne·s (2,3 milliards) ; 15 hindou·e·s (1,2 milliard en Inde, au Népal, au Bangladesh) ;
 23 musulman·e·s (2 milliards, en Asie, au Moyen-Orient, en Afrique, et un peu en Europe. Le premier pays musulman est l'Indonésie) ; 9 autres religions (14 millions de juif·ve·s, en Europe et en Amérique du Nord ; autres religions) ; 16 sans religion (dont 2 athées).

5. Combien vivent dans une situation de conflit armé ?

| 33 vivent dans une situation de conflit armé, dont 23 sont des femmes.

Le rapport du Heidelberg Institute for International Conflict Research dresse chaque année l'état des lieux des conflits dans le monde. Pour 2021 : il recensait 355 conflits, dont 20 guerres, – une de moins qu'en 2020 (conflit avec une violence continue et systématique, où des mesures extrêmes sont prises par les belligérants et où les pertes matérielles et humaines sont extensives et hypothèquent l'avenir).

6. Combien savent lire, écrire, compter ? Combien de femmes ?

87 savent lire, écrire et compter, et 80 % des femmes.
 773 millions d'êtres humains sont analphabètes, 258 millions d'enfants ne sont pas scolarisés. 2/3 des analphabètes sont des femmes. « L'égalité des sexes réduit la pauvreté, sauve et améliore des vies. »

7. Combien ont accès aux soins ?

| 55 ont accès aux soins.

La mortalité infantile (avant 5 ans) est de 29 % dans le monde, mais avec des réalités contrastées : 53 % en Afrique subsaharienne et 5 % en Europe et en Amérique du Nord environ.

8. Combien utilisent 90 % des ressources naturelles et énergétiques ?

| 30 habitant·e·s utilisent 90 % des ressources naturelles et énergétiques.

9. Combien possèdent la moitié du village et de ses richesses ?

| 1 habitant possède la moitié du village et de ses richesses (uniquement des hommes).

10. Combien possèdent la moitié du village et de ses richesses ?

| 55 habitant·e·s vivent dans le village et 45 sont éparpillé·e·s autour.

En 1960, seul 1/3 de la population mondiale vivait dans des villes ; aujourd'hui, c'est environ 55 %. Près d'un milliard de personnes sont qualifiées de « pauvres des villes ».



11. Combien sont en train de mourir de faim ? Combien sont suralimentés ou obèses ? Combien souffrent de malnutrition ?

1 habitant-e est en train de mourir de faim ; 15 sont suralimenté-e-s ou obèses ; 40 personnes ne peuvent pas se nourrir convenablement (en 2022, 2,4 milliards de personnes ont connu l'insécurité alimentaire, entre 691 et 783 millions de personnes souffrent de la faim).

À l'inverse, plus de 1,9 milliard d'adultes – personnes de 18 ans et plus – étaient en surpoids. Sur ce total, plus de 650 millions étaient obèses.

En 2021, on estimait que 41 millions d'enfants de moins de 5 ans étaient en surpoids ou obèses. Autrefois considérés comme des problèmes spécifiques des pays à haut revenu, le surpoids et l'obésité sont désormais en augmentation dans les pays à revenu faible ou intermédiaire, en particulier en milieu urbain.

12. Combien n'ont pas accès à l'eau potable ?

11 n'ont pas accès à l'eau potable.

De réels progrès ont été réalisés dans les dernières décennies : par rapport à 1980 où 25 % de la population mondiale n'y avait pas accès.

13. Combien sont connectés à Internet ?

65 sont connectés à un réseau Internet.

En 2021, on compte 4,9 milliards d'utilisateurs d'Internet, près des deux tiers de la population mondiale. Il reste 2,9 milliards de personnes à travers le monde qui n'ont jamais eu accès à Internet, soit 37 % de la population mondiale. La pandémie a accéléré la hausse du nombre d'internautes : + 800 millions de personnes depuis la crise du Covid-19 de 2020 à 2021. Dans les pays en développement, 80 % des femmes n'ont jamais eu accès à Internet.

14. Combien sont déjà partis en vacances ?

5 sont déjà partis en vacances.

15. Combien meurent et combien naissent dans l'année ?

1 meurt dans l'année et 2 naissent.

